

ශ්‍රී ලංකා විභාග දෙපාර්තමේන්තුව ශ්‍රී ලංකා විභාග දෙපාර්තමේන්තුව ශ්‍රී ලංකා විභාග දෙපාර්තමේන්තුව ශ්‍රී ලංකා විභාග දෙපාර්තමේන්තුව ශ්‍රී ලංකා විභාග දෙපාර්තමේන්තුව  
 இலங்கைப் பரீட்சைத் திணைக்களம் இலங்கைப் பரීட்சைத் திணைக்களம் இலங்கைப் பரීட்சைத் திணைக்களம் இலங்கைப் பரීட்சைத் திணைக்களம் இலங்கைப் பரීட்சைத் திணைக்களம்  
 Department of Examinations, Sri Lanka Department of Examinations, Sri Lanka Department of Examinations, Sri Lanka Department of Examinations, Sri Lanka Department of Examinations, Sri Lanka  
 ශ්‍රී ලංකා විභාග දෙපාර්තමේන්තුව ශ්‍රී ලංකා විභාග දෙපාර්තමේන්තුව ශ්‍රී ලංකා විභාග දෙපාර්තමේන්තුව ශ්‍රී ලංකා විභාග දෙපාර්තමේන්තුව ශ්‍රී ලංකා විභාග දෙපාර්තමේන්තුව  
 இலங்கைப் பரීட்சைத் திணைக்களம் இலங்கைப் பரීட்சைத் திணைக்களம் இலங்கைப் பரීட்சைத் திணைக்களம் இலங்கைப் பரීட்சைத் திணைக்களம் இலங்கைப் பரීட்சைத் திணைக்களம்  
 Department of Examinations, Sri Lanka Department of Examinations, Sri Lanka Department of Examinations, Sri Lanka Department of Examinations, Sri Lanka Department of Examinations, Sri Lanka

61 S I, II

අධ්‍යයන පොදු සහතික පත්‍ර (සාමාන්‍ය පෙළ) විභාගය, 2020  
 கல்விப் பொதுத் தராதரப் பத்திர (சாதாரண தர)ப் பரீட்சை, 2020  
 General Certificate of Education (Ord. Level) Examination, 2020

භූගෝල විද්‍යාව I, II  
 புவிப்பியல் I, II  
 Geography I, II

පැය තුනයි  
 மூன்று மணித்தியாலம்  
 Three hours

අමතර කියවීම් කාලය - මිනිත්තු 10 ටි  
 மேலதிக வாசிப்பு நேரம் - 10 நிமிடங்கள்  
 Additional Reading Time - 10 minutes

අමතර කියවීම් කාලය ප්‍රශ්න පත්‍රය කියවා ප්‍රශ්න තෝරා ගැනීමට පිළිතුරු ලිවීමේදී පමුඛත්වය දෙන ප්‍රශ්න සංවිධානය කර ගැනීමටත් යොදාගන්න.

විභාග අංකය : .....

භූගෝල විද්‍යාව I

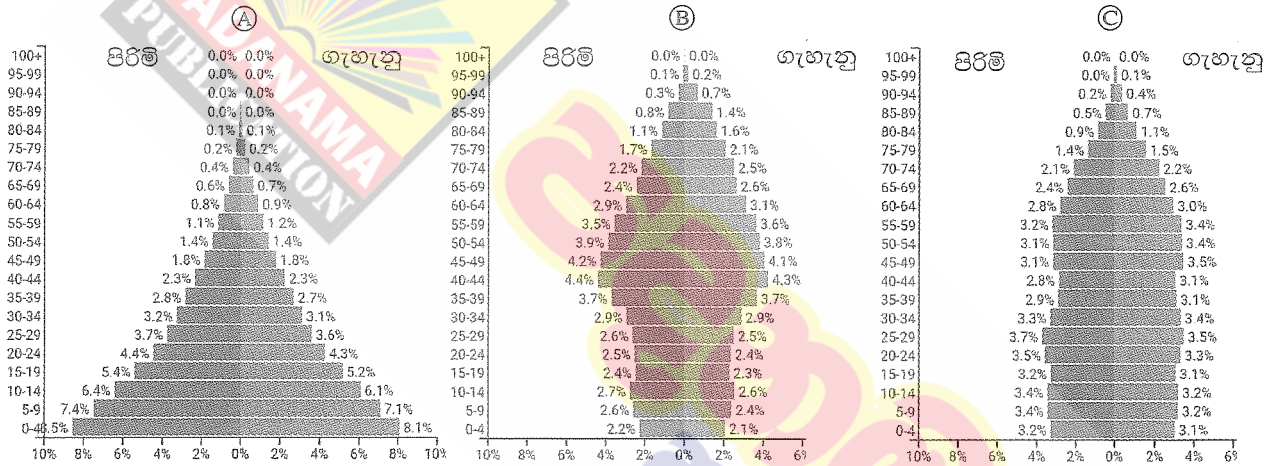
\* මෙම ප්‍රශ්න පත්‍රය ප්‍රශ්න 40 කින් සමන්විත ය.  
 \* එක් එක් ප්‍රශ්නය සඳහා දී ඇති උපදෙස්වලට අනුකූලව සියලු ම ප්‍රශ්නවලට මෙම ප්‍රශ්න පත්‍රයේ ම පිළිතුරු සපයන්න.

- අංක 1 සිට 5 දක්වා ප්‍රශ්නවල එක් එක් හිස්තැනට ගැලපෙන පිළිතුර වරහන් තුළින් තෝරා තිත් ඉර මත ලියන්න.
- 1. ශ්‍රී ලංකාව පිහිටා ඇත්තේ ..... භූ තැටිය මත ය.  
(අරාබියානු / අප්‍රිකානු / ඉන්දු මිසට්‍රියානු)
- 2. ගෝලීය මුළු ජල ප්‍රමාණයෙන් ..... ක් සාගර ජලය වේ.  
(97.5% / 79% / 71%)
- 3. පාංශු පැතිකඩක මහල් තුන අතුරින් හයුමස් පස අඩංගු වන්නේ ..... මහල තුළ ය.  
(A / B / C)
- 4. මධ්‍යධරණී දේශගුණය, ලෝකයේ ..... දේශගුණික කලාපය තුළ දක්නට ලැබෙන විශේෂ දේශගුණ වර්ගයකි.  
(නිවර්තන / සෞම්‍ය / ශීත)
- 5. දකුණු ඇමරිකාවේ පිහිටා ඇති ප්‍රධාන කඳු පන්තිය ..... නමින් හැඳින්වේ.  
(කෝඩිලේරා / ඇන්ඩීස් / රොකි)
- අංක 6 සිට 10 තෙක් දී ඇති එක් එක් ප්‍රකාශය නිවැරදි නම් 'නි' යන්න වටා ද, වැරදි නම් 'වැ' යන්න වටා ද රවුමක් අඳින්න.
- 6. මිනිරන් වටිනා ලෝහමය බනිජ සම්පතකි. නි / වැ
- 7. ශ්‍රී ලංකාවේ පස් වර්ග අතුරින් රතු දුඹුරු ලැටසෝල් පස තෙත් කලාපයට ආවේනික පස් වර්ගයකි. නි / වැ
- 8. ලෝකයේ මුළු බිම් ප්‍රමාණයෙන් 65%ක් පමණ ජනහීන ප්‍රදේශ වේ. නි / වැ
- 9. දේශීය කිරි නිෂ්පාදනය මගින් ශ්‍රී ලංකාවට අවශ්‍ය සම්පූර්ණ කිරි ප්‍රමාණය සපයනු ලැබේ. නි / වැ
- 10. හරිතාගාර ආවරණය නිසා පෘථිවිය තුළ ජීවීන්ගේ පැවැත්මට හිතකර වායුගෝලයක් නිර්මාණය වේ. නි / වැ

● අංක 11 සිට 19 තෙක් ප්‍රශ්නවල නිස්තැන්වලට සුදුසු වචන යොදා සම්පූර්ණ කරන්න.

11. පෘථිවි අභ්‍යන්තරයේ උණු වූ මැග්මා පොළොව මතුපිටට පැමිණ සිසිල්වීමෙන් ..... ආග්නේය පාෂාණ නිර්මාණය වේ.
12. උතුරු අර්ධගෝලයේ අක්ෂාංශ 50° සිට 60° අතර කලාපයෙහි ..... වනාන්තර ව්‍යාප්ත වී ඇත.
13. ශ්‍රී ලංකාවට අයත් රාජ්‍යීය මුහුදු සීමාව ලෙස සැලකෙන්නේ වෙරළ සීමාවේ සිට නාවික සැතපුම් ..... දක්වා කලාපයයි.
14. ලෝකයේ වැඩියෙන් ම නිෂ්පාදනය හා පරිභෝජනය කෙරෙන ධාන්‍ය වර්ගය ..... ය.
15. කෘෂිකර්මය, කර්මාන්ත හා සේවා යන අංශ තුන අතුරින් ශ්‍රී ලංකාවේ ශ්‍රම බලකායෙන් වැඩි පිරිසක් රැකියාවල නිරත වී ඇත්තේ ..... අංශයෙහි ය.

● අංක 16 සිට 19 දක්වා ප්‍රශ්නවලට පිළිතුරු සැපයීම සඳහා පහත දී ඇති ප්‍රස්තාර සටහන් උපයෝගී කර ගන්න. 2019 වර්ෂයේ ලෝකයේ රටවල් තුනක වයස් ව්‍යුහය අනුව ජන සංඛ්‍යාව දැක්වෙන ප්‍රස්තාර තුනක් පහත (A), (B) හා (C) වලින් දක්වා ඇත.



මූලාශ්‍රය - <https://www.populationpyramid.net/>

16. ළමා යැපෙන්නන්ගේ සංඛ්‍යාව ඉහළ අගයක් ගන්නා රට දැක්වෙන අක්ෂරය කුමක් ද? .....
17. ජන භායනයක් සිදු වෙමින් පවතින බව දැකිය හැකි රට දැක්වෙන අක්ෂරය කුමක් ද? .....
18. ජන සංඛ්‍යා වර්ධනය බොහෝදුරට ස්ථාවර මට්ටමක් පෙන්වුම් කරන රට දැක්වෙන අක්ෂරය කුමක් ද? .....
19. ආයු අපේක්ෂාව පහළ මට්ටමක පවතී යැයි සිතිය හැකි රට දැක්වෙන අක්ෂරය කුමක් ද? .....

● අංක 20 සිට 24 තෙක් දී ඇති ප්‍රශ්නවල 'අ' සහ 'ආ' යනුවෙන් තීරු දෙකක් දැක්වේ. 'අ' තීරුවේ ඇති තොරතුරුවල අනුපිළිවෙලට අනුව 'ආ' තීරුවේ ඇති තොරතුරු ගැලපූ විට නිවැරදි අනුපිළිවෙල දැක්වෙන පිළිතුරට හිමි අංකය ඉදිරියේ ඇති හිත් ඉර මත ලියා දක්වන්න.

- |             |             |                           |
|-------------|-------------|---------------------------|
| 20.         | 'අ'         | 'ආ'                       |
|             | හෝගය        | වගාවට වැදගත් දිස්ත්‍රික්ක |
|             | 1. තේ       | A - කළුතර                 |
|             | 2. රබර්     | B - හම්බන්තොට             |
|             | 3. පැඟිරි   | C - බදුල්ල                |
|             |             | D - මොණරාගල               |
| (1) A, B, C | (2) A, C, D | (3) C, A, B               |
|             |             | (4) C, B, A               |
|             |             | (.....)                   |

21. 'අ' බිවර කටයුතු හා සම්බන්ධ ස්ථාන  
 1. මයිලෙඩ්ඩ්  
 2. පැලියගොඩ  
 3. කල්පිටිය  
 (1) A, B, C (2) B, D, C
- 'ආ' බිවර කටයුතු  
 A - ධීවර අභ්‍යාස මධ්‍යස්ථානය  
 B - ප්‍රධාන මාළු තොග වෙළඳසැල  
 C - මසුන් ගොඩබෑන ධීවර වරාය  
 D - මසුන් වියළීම හා ඉස්සන් වගාව  
 (3) C, B, A (4) C, B, D (.....)
22. 'අ' වායුගෝලීය ස්තර  
 1. පරිවර්ති ගෝලය  
 2. අපරිවර්ති ගෝලය  
 3. මෙසෝ ගෝලය  
 (1) A, B, C (2) B, A, C
- 'ආ' විශේෂ ලක්ෂණ  
 A - ඕසෝන් ස්තරය පිහිටා ඇත  
 B - පෘථිවි පෘෂ්ඨයේ සිට 8 km - 12 km පමණ දුක්ඛා ඉහළට විහිදේ  
 C - වායුගෝලයේ අඩුම උෂ්ණත්වය මෙම කොටසේ පවතී  
 D - උෂ්ණත්වය ඉතා අධික ස්තරය මෙයයි  
 (3) B, C, D (4) C, B, D (.....)
23. 'අ' ඛනිජ වර්ගය  
 1. සිලිකාවැලි  
 2. ඉල්මනයිට්  
 3. සර්කෝන්  
 (1) A, B, C (2) B, D, C
- 'ආ' ව්‍යාප්තව ඇති ප්‍රදේශ  
 A - නිලාවෙලි  
 B - බලංගොඩ  
 C - මාරවිල  
 D - එප්පාවල  
 (3) C, A, B (4) D, A, B (.....)
24. 'අ' මෙට්‍රික් සිතියම්වල සංස්කෘතික ලක්ෂණ පෙන්වීමට භාවිත කර ඇති වර්ණ  
 1. කහ පැහැය  
 2. රතු පැහැය  
 3. කළු පැහැය  
 (1) A, B, C (2) B, C, A
- 'ආ' සංස්කෘතික ලක්ෂණ  
 A - දුම්රිය මාර්ග  
 B - ගෙවතු  
 C - පාසල  
 D - වාරි ඇළ  
 (3) B, C, D (4) D, B, A (.....)
- අංක 25 සිට 36 තෙක් ඇති එක් එක් ප්‍රශ්නයට දී ඇති පිළිතුරු හතර අතුරින් නිවැරදි හෝ වඩාත් ගැළපෙන හෝ පිළිතුර තෝරා ඊට හිමි අංකය ඉදිරියේ ඇති තිත් ඉර මත ලියා දක්වන්න.
25. පහත A සිට E දක්වා ඇති තොරතුරු අතුරින් තිරිඟු වගාවට අදාළ තොරතුරු දෙකක් පමණක් ඇතුළත් පිළිතුර තෝරන්න.  
 A - ඒකබෝග වගාවක් වීම හා ගොවිබිම් විශාල වීම  
 B - මිශ්‍රබෝග වගාවක් වීම හා කුඩා ගොවිපළවල් ලෙස සංවිධානය වී තිබීම  
 C - මහා පරිමාණ වගයෙන් යාන්ත්‍රීකරණයට භාජනය වී තිබීම  
 D - පැළ වැඩෙන කාලයේ සිසිල් තෙත් දේශගුණය හා වර්නොසම් පස  
 E - දියළු පස සහිත තැනි බිම්වල ව්‍යාප්ත වීම  
 (1) A හා B ය. (2) A හා D ය. (3) B හා C ය. (4) D හා E ය. (.....)
26. අකුණු වර්ග අතුරින් ප්‍රජාවට සෘජුවම බලපාන්නේ,  
 (1) පෘථිවි අකුණු ය. (2) වායු අකුණු ය. (3) වලා අකුණු ය. (4) සංවහන අකුණු ය. (.....)
27. ලෝකයේ කපු වගා කරන ප්‍රධාන රටවල් යුගලය වනුයේ,  
 (1) චීනය හා ඉන්දියාව ය. (2) ඊජිප්තුව හා දකුණු කොරියාව ය.  
 (3) ජපානය හා උගන්ඩාව ය. (4) පකිස්තානය හා ඕස්ට්‍රේලියාව ය. (.....)
28. උතුරු අත්ලාන්තික් සාගරය ආශ්‍රිතව හටගන්නා සුළි සුළං හඳුන්වනු ලබන විශේෂ නාමය වන්නේ,  
 (1) විලි විලිස් ය. (2) හරිකේන් ය. (3) ටයිෆූන් ය. (4) බැගියෝ ය. (.....)

29. මිනිසාගේ පැවැත්ම සඳහා අවශ්‍යවන ප්‍රභාසංස්ලේෂණ ක්‍රියාවලිය සිදුවන්නේ,  
 (1) පරිවර්තීගෝලය තුළ ය. (2) ශිලා ගෝලය තුළ ය.  
 (3) අපරිවර්තීගෝලය තුළ ය. (4) ජෛව ගෝලය තුළ ය. (.....)
30. විපරිත පාෂාණ දෙකක් පමණක් ඇතුළත් පිළිතුර තෝරන්න.  
 (1) දියමන්ති, කිරි ගරුඬ (2) හුණුගල්, ගල් අඟුරු  
 (3) මිනිරන්, ජප්සම් (4) දියමන්ති, ගල් අඟුරු (.....)
31. කොවිඩ් 19 වසංගත ව්‍යාප්තිය හේතු කොටගෙන ලෝකයේ දැඩි පසුබෑමකට ලක් වූ ආර්ථික කටයුත්ත වූයේ,  
 (1) ආහාර නිෂ්පාදනයයි. (2) ඇඟලුම් කර්මාන්තයයි.  
 (3) නිෂ්පාදිත භාණ්ඩ අපනයනයයි. (4) සංචාරක ව්‍යාපාරයයි. (.....)
32. ශ්‍රී ලංකාවේ ධීවර කර්මාන්තය සම්බන්ධ සත්‍ය ප්‍රකාශය කුමක් ද?  
 (1) වැඩිම මසුන් ප්‍රමාණයක් අල්ලා ගනු ලබන්නේ ගැඹුරු මුහුදෙනි.  
 (2) තාක්ෂණික ක්‍රම භාවිතය ඉහළ මට්ටමක පවතී.  
 (3) මත්ස්‍ය නිෂ්පාදන අපනයනය කළ ද ධීවර කර්මාන්තය අතින් ස්වයංපෝෂිත මට්ටමක නැත.  
 (4) වෙරළාසන්න ධීවර කර්මාන්තයේ ඒකාධිකාරය බහුජාතික සමාගම් සතුව ඇත. (.....)
33. රටක මානව සම්පත් සංවර්ධනය සඳහා ගත හැකි වඩාත් ඵලදායී ක්‍රියාමාර්ගය වන්නේ,  
 (1) යහපත් ආකල්ප වර්ධනය කිරීමයි. (2) කායික හා මානසික කුසලතා වර්ධනය කිරීමයි.  
 (3) යටිතල පහසුකම් වැඩි දියුණු කිරීමයි. (4) රැකියා අවස්ථා ලබාදීමයි. (.....)
34. තාක්ෂණික දියුණුව හේතුකොට ගෙන අනාගත ලෝකය මුහුණපාන බලවත් පරිසර ගැටළුවකට හේතුවන ප්‍රධාන කරුණක් වන්නේ,  
 (1) බනිජතෙල් සාගර ජලයට මිශ්‍රවීමයි.  
 (2) ජලාස්ථික් අපද්‍රව්‍ය සාගරයට මුදා හැරීමයි.  
 (3) මානුෂ ක්‍රියාකාරකම් නිසා වනාන්තර ප්‍රතිශතය අඩු වීමයි.  
 (4) ඉලෙක්ට්‍රොනික අපද්‍රව්‍ය අවිධිමත් ලෙස බැහැර කිරීමයි. (.....)
35. ග්‍රාස්කාප්, සිල්වර්කාප්, කැටිලා, ගුරාම් වැනි මත්ස්‍ය වර්ග අල්ලා ගනු ලබන්නේ,  
 (1) ගැඹුරු මුහුදෙනි. (2) වෙරළාසන්න නොගැඹුරු මුහුදෙනි.  
 (3) මීරිදිය ජලාශවලිනි. (4) කලපු වැනි කිවුල්දිය ජලාශවලිනි. (.....)
36. පාංශු ස්තර අතර නැන්පත් වී ඇති ජලය හඳුන්වනු ලබන්නේ,  
 (1) භූතල ජලය යනුවෙනි. (2) භූගත ජලය යනුවෙනි.  
 (3) පාංශු ජලය යනුවෙනි. (4) පාරගම්‍ය ජලය යනුවෙනි. (.....)
- පහත A, B, C හා D වලින් දක්වා ඇති එකිනෙකට සම්බන්ධ මාතෘකා යුගල හොඳින් අධ්‍යයනය කොට අංක 37 සිට 40 තෙක් අසා ඇති ප්‍රශ්නවලට පිළිතුරු සපයන්න.
- |                         |                     |
|-------------------------|---------------------|
| A - 1. පොසිල ඉන්ධන දහනය | B - 1. සංක්‍රමණ     |
| 2. පුනර්ජනනීය බලශක්ති   | 2. ජන සංඛ්‍යාව      |
| C - 1. භූමි පරිහරණය     | D - 1. ගෝලීය උණුසුම |
| 2. පාංශු බාදනය          | 2. සූර්යලප          |
37. පළමුවැන්නේ අහිතකර ප්‍රතිඵල අවම කිරීමට දෙවැන්න බලපාන බවට දැක්විය හැකි මාතෘකා යුගලය කුමක් ද?  
 (1) A (2) B (3) C (4) D (.....)
38. පළමුවැන්නේ වැඩිවීමට දෙවැන්න හේතුවන බවට දැක්විය හැකි මාතෘකා යුගලය කුමක් ද?  
 (1) A (2) B (3) C (4) D (.....)
39. දෙවැන්නේ වැඩිවීමට මෙන් ම අඩුවීමට ද පළමුවැන්න හේතුවන බවට දැක්විය හැකි මාතෘකා යුගලය කුමක් ද?  
 (1) A (2) B (3) C (4) D (.....)
40. පළමුවැන්නේ අවිධිමත් බව දෙවැන්නට හේතුවක් වන බවට දැක්විය හැකි මාතෘකා යුගලය කුමක් ද?  
 (1) A (2) B (3) C (4) D (.....)

ශ්‍රී ලංකා විභාග දෙපාර්තමේන්තුව ශ්‍රී ලංකා විභාග දෙපාර්තමේන්තුව ශ්‍රී ලංකා විභාග දෙපාර්තමේන්තුව ශ්‍රී ලංකා විභාග දෙපාර්තමේන්තුව ශ්‍රී ලංකා විභාග දෙපාර්තමේන්තුව  
 இலங்கைப் பரீட்சைத் திணைக்களம் இலங்கைப் பரීட்சைத் திணைக்களம் இலங்கைப் பரීட்சைத் திணைக்களம் இலங்கைப் பரීட்சைத் திணைக்களம் இலங்கைப் பரීட்சைத் திணைக்களம்  
 Department of Examinations, Sri Lanka Department of Examinations, Sri Lanka Department of Examinations, Sri Lanka Department of Examinations, Sri Lanka Department of Examinations, Sri Lanka  
 ශ්‍රී ලංකා විභාග දෙපාර්තමේන්තුව ශ්‍රී ලංකා විභාග දෙපාර්තමේන්තුව ශ්‍රී ලංකා විභාග දෙපාර්තමේන්තුව ශ්‍රී ලංකා විභාග දෙපාර්තමේන්තුව ශ්‍රී ලංකා විභාග දෙපාර්තමේන්තුව  
 இலங்கைப் பரීட்சைத் திணைக்களம் இலங்கைப் பரීட்சைத் திணைக்களம் இலங்கைப் பரීட்சைத் திணைக்களம் இலங்கைப் பரīட்சைத் திணைக்களம் இலங்கைப் பரīட்சைத் திணைக்களம்  
 Department of Examinations, Sri Lanka Department of Examinations, Sri Lanka Department of Examinations, Sri Lanka Department of Examinations, Sri Lanka Department of Examinations, Sri Lanka

61 | S | I, II

අධ්‍යයන පොදු සහතික පත්‍ර (සාමාන්‍ය පෙළ) විභාගය, 2020  
 கல்விப் பொதுத் தராதரப் பத்திர (சாதாரண தர)ப் பரீட்சை, 2020  
 General Certificate of Education (Ord. Level) Examination, 2020

භූගෝල විද්‍යාව I, II  
 புவிமியல் I, II  
 Geography I, II

භූගෝල විද්‍යාව II

- \* මෙම ප්‍රශ්න පත්‍රය I හා II වශයෙන් කොටස් දෙකකින් සමන්විත ය.
- \* I කොටසේ ප්‍රශ්නය අනිවාර්ය වේ. එහි (අ), (ආ) සහ (ඉ) කොටස් තුනටම පිළිතුරු සැපයිය යුතු ය.
- \* II කොටසින් ප්‍රශ්න හතරකට පිළිතුරු සැපයිය යුතු ය.
- \* පිළිතුරු සැපයිය යුතු මුළු ප්‍රශ්න සංඛ්‍යාව පහති.

I කොටස

1. (අ) ඔබ වෙත සපයා ඇති 1:50 000 භූ ලක්ෂණ සිතියම් කොටස අධ්‍යයනය කර, ඒ ඇසුරෙන් අසා ඇති ප්‍රශ්නවලට පිළිතුරු සපයන්න. පිළිතුරු ලිවීම සඳහා ඔබ වෙත සපයා ඇති කඩදාසිය (පිටු අංක 8) යොදා ගන්න.
  - අංක (i) සිට (iv) දක්වා ඇති ප්‍රශ්නවලට ගැලපෙන පිළිතුර වරහන් තුළින් තෝරා ලියන්න.
    - (i) A අක්ෂරයෙන් දක්වා ඇත්තේ කුමක් ද? (කඩොලාන / වෙරළ ආරක්ෂක වැටි / වැලි තලාව) (ලකුණු 01 යි)
    - (ii) B අක්ෂරයෙන් දක්වා ඇති ලක්ෂණය කුමක් ද? (ලඳු කැලෑ / වගුරු බිම / තණ බිම) (ලකුණු 01 යි)
    - (iii) C අක්ෂරයෙන් දක්වා ඇති රෝස පැහැයෙන් යුතු ප්‍රදේශය කුමක් ද? (ඉදිකළ ප්‍රදේශයකි / සංචාරක කලාපයකි / රක්ෂිත ප්‍රදේශයකි) (ලකුණු 01 යි)
    - (iv) D අක්ෂරයෙන් දක්වා ඇත්තේ කුමක් ද? (රාෂ්ට්‍රීය මුහුදු සීමාව / මහාද්වීප තටක සීමාව / සම ගැඹුරු රේඛාව) (ලකුණු 01 යි)
    - (v) E අක්ෂරයෙන් දක්වා ඇති පරිපාලන මායිම කුමක් ද? (ලකුණු 01 යි)
    - (vi) F අක්ෂරයෙන් දක්වා කොටුකර ඇති ප්‍රදේශයෙහි දක්නට ලැබෙන පොදු සේවා සැපයෙන ආයතන දෙකක් නම් කරන්න. (ලකුණු 02 යි)
  - සිතියම් ප්‍රදේශය පිළිබඳ ප්‍රකාශ තුනක් පහත දැක්වේ. ඒ එක් එක් ප්‍රකාශය කියවා බලා නිවැරදි නම් නි / යන්න ද වැරදි නම් වැ / X යන්න ද පිළිතුරු පත්‍රයේ ඒ ඒ ප්‍රශ්න අංකය ඉදිරියෙන් ලියා දක්වන්න.
    - (vii) සිතියම් ප්‍රදේශයේ ප්‍රධාන ව්‍යාපාරික හෝගය පොල් ය. (ලකුණු 01 යි)
    - (viii) සිතියම් ප්‍රදේශයේ ප්‍රධාන ගංගාව අවට හේන් ගොවිතැන බහුලව ව්‍යාප්ත වී ඇත. (ලකුණු 01 යි)
    - (ix) ප්‍රදේශයේ වී වගාව සිදු කෙරෙන්නේ වර්ෂා ජලයේ උපකාරයෙනි. (ලකුණු 01 යි)
- (ආ) ඔබ වෙත සපයා ඇති ලෝක සිතියම හොඳින් අධ්‍යයනය කර, පහත සඳහන් ප්‍රශ්නවලට පිළිතුරු සපයන්න. පිළිතුරු සැපයීම සඳහා ලෝක සිතියමට යාබදව දක්වා ඇති තීරුව (පිටු අංක 9) යොදා ගන්න.
  - අංක (i) සිට (v) තෙක් එක් එක් ප්‍රශ්නයට ඉදිරියෙන් දී ඇති ඉංග්‍රීසි අක්ෂර තුන අතුරෙන් නිවැරදි පිළිතුර දැක්වෙන අක්ෂරය සිතියමෙන් තෝරා එය සිතියමට යාබදව ඇති තීරුවේ එක් එක් ප්‍රශ්න අංකය ඉදිරියේ ඇති කොටුව තුළ ලියා දක්වන්න.
    - (i) කැලිෆෝර්නියා අර්ධද්වීපය - W, X, Y
    - (ii) මැතක දී භූමිකම්පාවක් හේතුකොට ගෙන මහත් හානි සිදු වූ රටක් වන තුර්කිය - N, O, P
    - (iii) ඉන්දියාව විසින් අනාගතයේ දී භාණ්ඩ ප්‍රතිනැව්ගත කිරීමේ වරායක් ඉදි කිරීමට යෝජනාව ඇති අත්දමන් දූපත් - R, S, T
    - (iv) පැමිපාස් තණබිම් - K, L, M
    - (v) සිබීනි නගරය - B, C, D

(ලකුණු 05 යි)

[හඬවැනි පිටුව බලන්න.

(ඉ) ඔබ වෙත සපයා ඇති ශ්‍රී ලංකා සිතියම හොඳින් අධ්‍යයනය කර, පහත සඳහන් ප්‍රශ්නවලට පිළිතුරු සපයන්න. පිළිතුරු සැපයීම සඳහා ශ්‍රී ලංකා සිතියමට යාබදව දක්වා ඇති තීරුව (පිටු අංක 9) යොදා ගන්න.

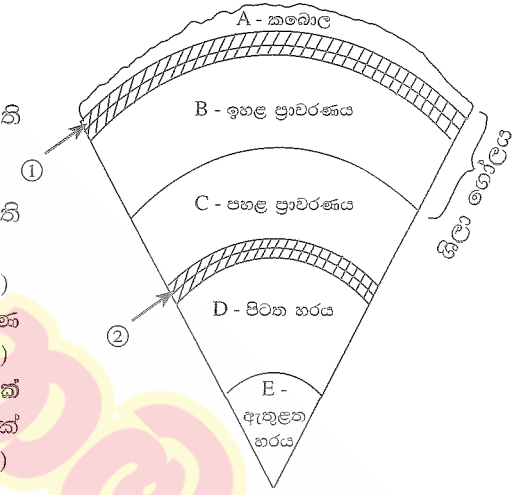
අංක (i) සිට (v) තෙක් එක් එක් ප්‍රශ්නයට ඉදිරියෙන් දී ඇති ඉංග්‍රීසි අක්ෂර තුන අතුරෙන් නිවැරදි පිළිතුර දැක්වෙන අක්ෂරය සිතියමෙන් තෝරා සිතියමට යාබදව ඇති තීරුවේ එක් එක් ප්‍රශ්න අංකය ඉදිරියේ ඇති කොටුව තුළ ලියා දක්වන්න.

- (i) මෑතක දී සංවර්ධනය කරන ලද පලාලි ගුවන් තොටුපල - (G, H, J)
- (ii) පරිසරවේදීන්ගේ අවධානයට ලක්ව ඇති ආනව්ලුන්දාව අභය භූමිය - (A, B, C)
- (iii) ඕයගම අපනයන සැකසුම් කලාපය - (D, E, F)
- (iv) සංගමන්තන්ද තුඩුව - (O, P, R)
- (v) මෑතක දී ඉදිකොට අවසන් වූ මොරගහකන්ද ජලාශය - (K, L, M) (ලකුණු 05 යි)

**II කොටස**

2. රූපයෙන් දක්වා ඇත්තේ පෘථිවියේ ව්‍යුහය හා ස්තර දක්වන හරස්කඩකි.

- (i) (a) A හා B ස්තර අතර සීමාව ලෙස අංක ① න් දක්වා ඇති අසන්නතියෙහි නම ද (ලකුණු 02 යි)
- (b) C හා D ස්තර අතර සීමාව ලෙස අංක ② න් දක්වා ඇති අසන්නතියෙහි නම ද පිළිවෙළින් ලියා දක්වන්න. (ලකුණු 03 යි)
- (ii) A ස්තරයෙහි ව්‍යුහය ආශ්‍රිතව දක්නට ලැබෙන විශේෂ ලක්ෂණ තුනක් සඳහන් කරන්න. (ලකුණු 05 යි)
- (iii) ශිලාගෝලයට විවිධ බලපෑම් සිදුවන මිනිස් කටයුතු තුනක් නම් කර ඉන් එකකින් සිදුවන බලපෑම පිළිබඳ විස්තරයක් කරන්න. (ලකුණු 05 යි)



- 3. (i) ලෝක කෘෂිකාර්මික භූමි පරිභෝගයේ ප්‍රධාන අංශ දෙක නම් කරන්න. (ලකුණු 02 යි)
- (ii) ශ්‍රී ලංකාවේ වතු කෘෂිකර්මය යටතේ කෙරෙන පොල් වගාව සම්බන්ධයෙන් වර්තමානයේ මතු වී ඇති ගැටළු තුනක් සඳහන් කරන්න. (ලකුණු 03 යි)
- (iii) ශ්‍රී ලංකාවේ ආර්ථිකය ශක්තිමත් කිරීම සඳහා පොල් කර්මාන්තය දියුණු කිරීම වැදගත් වන්නේ ඇයිදැයි නිදසුන් දක්වමින් පැහැදිලි කරන්න. (ලකුණු 05 යි)
- 4. (i) කර්මාන්ත ස්ථානගතවීමට බලපාන බලශක්ති සාධකයට අයත් ශක්ති මූල දෙකක් සඳහන් කරන්න. (ලකුණු 02 යි)
- (ii) ලෝකයේ යකඩ හා වානේ නිෂ්පාදන කර්මාන්තය ආශ්‍රිත ප්‍රවණතා තුනක් ලියා දක්වන්න. (ලකුණු 03 යි)
- (iii) (a) ශ්‍රී ලංකාවේ ගෘහ කර්මාන්තකරුවන් එම කර්මාන්තය සම්බන්ධයෙන් මුහුණපාන ගැටළු තුනක් සඳහන් කරන්න. (ලකුණු 03 යි)
- (b) ඔබ ඉහත (iii) (a) හි සඳහන් කළ ගැටළු නිරාකරණය කිරීම සඳහා ගත හැකි ක්‍රියාමාර්ග දෙකක් යෝජනා කරන්න. (ලකුණු 02 යි)

- 5. (i) ශ්‍රී ලංකාවේ වගා කරන එළවළු වර්ග අතුරෙන්
    - (a) කඳුකර කලාපයේ බහුලව වගා කරන එළවළු වර්ගයක් ද,
    - (b) වියළි කලාපයේ බහුලව වගා කරන එළවළු වර්ගයක් ද නම් කරන්න. (ලකුණු 02 යි)
  - (ii) ශ්‍රී ලංකාවේ එළවළු ගොවීන් මුහුණපාන ගැටළු තුනක් සඳහන් කරන්න. (ලකුණු 03 යි)
  - (iii) (a) ව්‍යාපාරික වශයෙන් ශ්‍රී ලංකාවේ වගා කරන පළතුරු වර්ග දෙකක් නම් කරන්න. (ලකුණු 02 යි)
  - (b) පළතුරු නිෂ්පාදනය මගින් ශ්‍රී ලංකාවේ ජාතික ආර්ථිකයට දක්වන දායකත්වය ඉහළ නැංවීම සඳහා ගත යුතු ක්‍රියා මාර්ග දෙකක් යෝජනා කර ඉන් එකක් පිළිබඳ කෙටි විස්තරයක් කරන්න. (ලකුණු 03 යි)
- 
- 6. (i) ලෝකයේ ක්ෂයවෙමින් පවතින ස්වභාවික සම්පත් දෙකක් නම් කරන්න. (ලකුණු 02 යි)
  - (ii) ශ්‍රී ලංකාවේ පාංශු සම්පත පරිහරණය හා සම්බන්ධ ගැටළු තුනක් සඳහන් කරන්න. (ලකුණු 03 යි)
  - (iii) (a) ශ්‍රී ලංකාවේ බනිජ සම්පත් භාවිතයේ දී පරිසරයට සිදුවන හානි දෙකක් සඳහන් කරන්න. (ලකුණු 02 යි)
  - (b) ඔබ ඉහත (iii) (a) හි දැක්වූ හානි වළක්වා ගැනීමට ගත හැකි එක් ක්‍රියාමාර්ගයක් විස්තර කරන්න. (ලකුණු 03 යි)
- 
- 7. (i) ලෝකයේ නියඟ ආපදාව බහුලව දැකිය හැකි ප්‍රදේශ දෙකක් නම් කරන්න. (ලකුණු 02 යි)
  - (ii) නියඟ ආපදාව නිසා
    - (a) භෞතික පරිසරයට සිදුවන බලපෑමක් ද,
    - (b) සමාජ පරිසරයට සිදුවන බලපෑම් දෙකක් ද සඳහන් කරන්න. (ලකුණු 03 යි)
  - (iii) ශ්‍රී ලංකාවේ නායයෑම් ආපදාව අවම කර ගැනීමට ගත හැකි ක්‍රියා මාර්ග තුනක් සඳහන් කර ඉන් එකක් පැහැදිලි කරන්න. (ලකුණු 05 යි)
- 
- 8. (i) ගෝලීය උෂ්ණත්වය ඉහළයාම කෙරෙහි බලපාන
    - (a) මානුෂ ක්‍රියාකාරකමක් ද,
    - (b) ස්වභාවික හේතුවක් ද සඳහන් කරන්න. (ලකුණු 02 යි)
  - (ii) ගෝලීය උෂ්ණත්වය ඉහළයාම නිසා පාරිසරික වශයෙන් ඇතිවන අහිතකර බලපෑම් තුනක් සඳහන් කරන්න. (ලකුණු 03 යි)
  - (iii) ගෝලීය උෂ්ණත්වය ඉහළයාම අවම කිරීම සඳහා පුරවැසියකු වශයෙන් ඔබට ගත හැකි ක්‍රියාමාර්ග තුනක් යෝජනා කර ඉන් එකක් පිළිබඳ විස්තර කරන්න. (ලකුණු 05 යි)

\*\*\*

ශ්‍රී ලංකා විභාග දෙපාර්තමේන්තුව/இலங்கைப் பரீட்சைத் திணைக்களம்/Department of Examinations, Sri Lanka

අධ්‍යයන පොදු සහතික පත (සාමාන්‍ය පෙළ) විභාගය 2020  
கல்விப் பொதுத் தராதரப் பத்திர (சாதாரண தர)ப் பரீட்சை, 2020  
General Certificate of Education (Ord. Level) Examination, 2020

විභාග අංකය  
சட்டுமண்  
Index Number

(61) භූගෝල විද්‍යාව II  
புவியியல் II  
Geography II

පරීක්ෂකවරයාගේ  
ප්‍රයෝජනය පිණිසයි.  
பரீட்சகரின்  
உபயோகத்திற்கு மட்டும்  
For Examiner's  
Use Only

1. (අ) / (அ) / (a)

(i)

(ii)

(iii)

(iv)

(v)

(vi)

(vii)

(viii)

(ix)









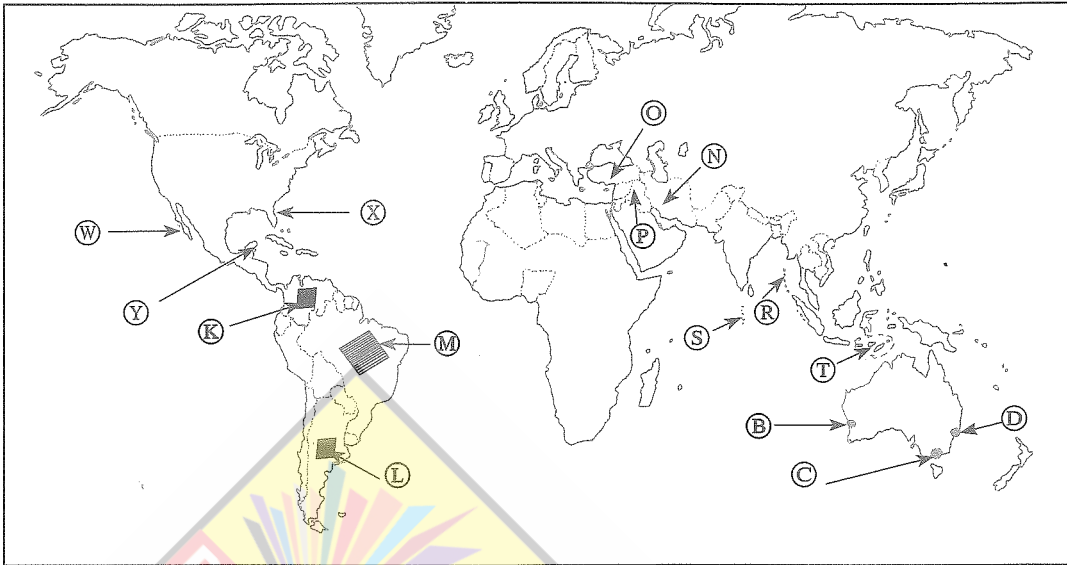



10



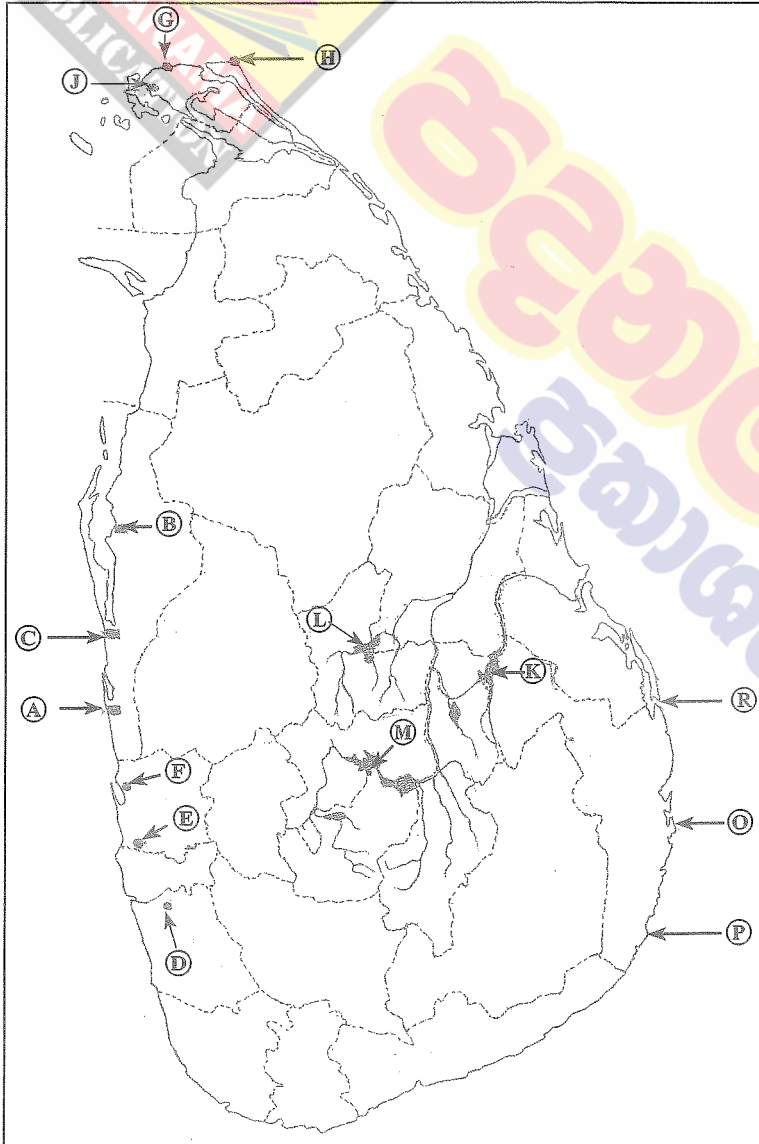
82123

(අ) / (ඔ) / (b)



- N ↑
- (i)
  - (ii)
  - (iii)
  - (iv)
  - (v)
- 5

(ආ) / (ඔ) / (c)



- N ↑
- (i)
  - (ii)
  - (iii)
  - (iv)
  - (v)
- 5

1. (අ) (ඔ) (a)  $\frac{\quad}{10}$

(ආ) (ඔ) (b)  $\frac{\quad}{5}$

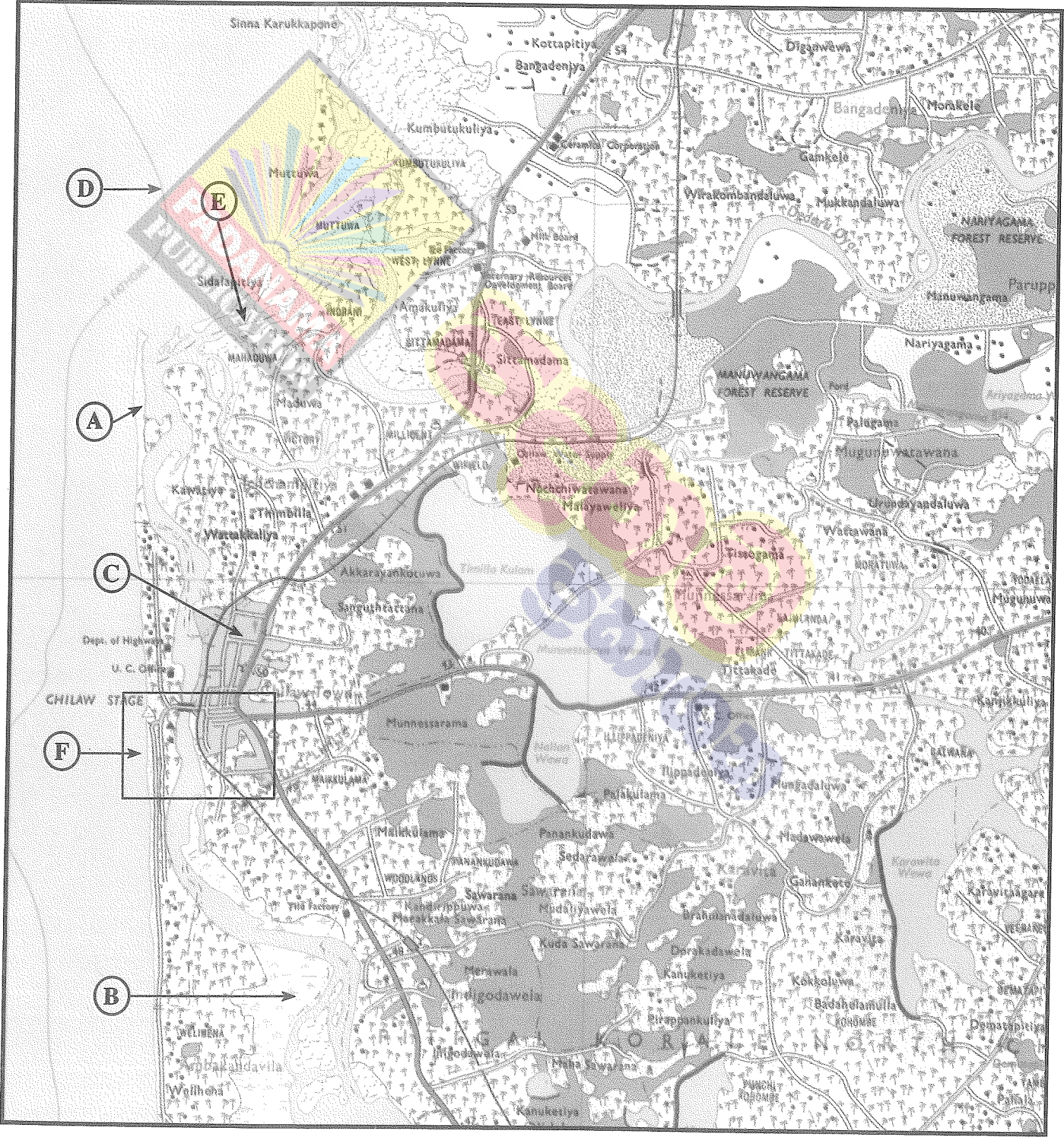
(ආ) (ඔ) (c)  $\frac{\quad}{5} = \frac{\quad}{20}$

ශ්‍රී ලංකා විභාග දෙපාර්තමේන්තුව ශ්‍රී ලංකා විභාග දෙපාර්තමේන්තුව ශ්‍රී ලංකා විභාග දෙපාර්තමේන්තුව ශ්‍රී ලංකා විභාග දෙපාර්තමේන්තුව ශ්‍රී ලංකා විභාග දෙපාර්තමේන්තුව  
 இலங்கைப் பரீட்சைத் திணைக்களம் இலங்கைப் பரීட்சைத் திணைக்களம் இலங்கைப் பரීட்சைத் திணைக்களம் இலங்கைப் பரීட்சைத் திணைக்களம் இலங்கைப் பரීட்சைத் திணைக்களம்  
 Department of Examinations, Sri Lanka Department of Examinations, Sri Lanka Department of Examinations, Sri Lanka Department of Examinations, Sri Lanka Department of Examinations, Sri Lanka  
 ශ්‍රී ලංකා විභාග දෙපාර්තමේන්තුව ශ්‍රී ලංකා විභාග දෙපාර්තමේන්තුව ශ්‍රී ලංකා විභාග දෙපාර්තමේන්තුව ශ්‍රී ලංකා විභාග දෙපාර්තමේන්තුව ශ්‍රී ලංකා විභාග දෙපාර්තමේන්තුව  
 இலங்கைப் பரීட்சைத் திணைக்களம் இலங்கைப் பரීட்சைத் திணைக்களம் இலங்கைப் பரීட்சைத் திணைக்களம் இலங்கைப் பரීட்சைத் திணைக்களம் இலங்கைப் பரīட்சைத் திணைக்களம்

61 II

අධ්‍යයන පොදු සහතික පත්‍ර (සාමාන්‍ය පෙළ) විභාගය, 2020  
 கல்விப் பொதுத் தராதரப் பத்திர (சாதாரண தர)ப் பரீட்சை, 2020  
 General Certificate of Education (Ord. Level) Examination, 2020

ඉගේල විද්‍යාව II / புவிமியல் II / Geography II



SCALE : 1 : 50 000

ශ්‍රී ලංකා විභාග දෙපාර්තමේන්තුව ශ්‍රී ලංකා විභාග දෙපාර්තමේන්තුව ශ්‍රී ලංකා විභාග දෙපාර්තමේන්තුව ශ්‍රී ලංකා විභාග දෙපාර්තමේන්තුව ශ්‍රී ලංකා විභාග දෙපාර්තමේන්තුව  
 இலங்கைப் பரீட்சைத் திணைக்களம் இலங்கைப் பரීட்சைத் திணைக்களம் இலங்கைப் பரීட்சைத் திணைக்களம் இலங்கைப் பரීட்சைத் திணைக்களம் இலங்கைப் பரීட்சைத் திணைக்களம்  
 Department of Examinations, Sri Lanka Department of Examinations, Sri Lanka Department of Examinations, Sri Lanka Department of Examinations, Sri Lanka Department of Examinations, Sri Lanka  
 ශ්‍රී ලංකා විභාග දෙපාර්තමේන්තුව ශ්‍රී ලංකා විභාග දෙපාර්තමේන්තුව ශ්‍රී ලංකා විභාග දෙපාර්තමේන්තුව ශ්‍රී ලංකා විභාග දෙපාර්තමේන්තුව ශ්‍රී ලංකා විභාග දෙපාර්තමේන්තුව  
 இலங்கைப் பரීட்சைத் திணைக்களம் இலங்கைப் பரීட்சைத் திணைக்களம் இலங்கைப் பரීட்சைத் திணைக்களம் இலங்கைப் பரීட்சைத் திணைக்களம் இலங்கைப் பரීட்சைத் திணைக்களம்  
 Department of Examinations, Sri Lanka Department of Examinations, Sri Lanka Department of Examinations, Sri Lanka Department of Examinations, Sri Lanka Department of Examinations, Sri Lanka

**61 S I, II**

**අධ්‍යයන පොදු සහතික පත්‍ර (සාමාන්‍ය පෙළ) විභාගය, 2020**  
**கல்விப் பொதுத் தராதரப் பத்திர (சாதாரண தர)ப் பரீட்சை, 2020**  
**General Certificate of Education (Ord. Level) Examination, 2020**

**භූගෝල විද්‍යාව I, II**  
**புவியியல் I, II**  
**Geography I, II**

**පැය තුනයි** **අමතර කියවීම් කාලය - මිනිත්තු 10 යි**  
**மூன்று மணித்தியாலம்** **மேலதிக வாசிப்பு நேரம் - 10 நிமிடங்கள்**  
**Three hours** **Additional Reading Time - 10 minutes**

අමතර කියවීම් කාලය ප්‍රශ්න පත්‍රය කියවා ප්‍රශ්න තෝරා ගැනීමටත් පිළිතුරු ලිවීමේදී ප්‍රමුඛත්වය දෙන ප්‍රශ්න සංවිධානය කර ගැනීමටත් යොදාගන්න.

විභාග අංකය : .....

**භූගෝල විද්‍යාව I**

- \* මෙම ප්‍රශ්න පත්‍රය ප්‍රශ්න 40 කින් සමන්විත ය.
- \* එක් එක් ප්‍රශ්නය සඳහා දී ඇති උපදෙස්වලට අනුකූලව සියලු ම ප්‍රශ්නවලට මෙම ප්‍රශ්න පත්‍රයේ ම පිළිතුරු සපයන්න.

● අංක 1 සිට 5 දක්වා ප්‍රශ්නවල එක් එක් හිස්තැනට ගැළපෙන පිළිතුර වරහන් තුළින් තෝරා තිත් ඉර මත ලියන්න.

1. ශ්‍රී ලංකාව පිහිටා ඇත්තේ **ඉන්දු මහා සාගරයේ** වෙස මත ය.  
(අරාබියානු / අප්‍රිකානු / ඉන්දු මිස්ට්‍රේලියානු)
2. ගෝලීය මුළු ජල ප්‍රමාණයෙන් ..... **97.5%** ..... ක් සාගර ජලය වේ.  
(97.5% / 79% / 71%)
3. පාංශු පැතිකඩක මහල් තුන අතුරින් හයවන පස අඩංගු වන්නේ ..... **A** ..... මහල තුළ ය.  
(A / B / C)
4. මධ්‍යධරණී දේශගුණය, ලෝකයේ **65% ක්** ..... දේශගුණික කලාපය තුළ දක්නට ලැබෙන විශේෂ දේශගුණ වර්ගයකි.  
(නිවර්තන / සෞම්‍ය / ශීත)
5. දකුණු ඇමරිකාවේ පිහිටා ඇති ප්‍රධාන කඳු පන්තිය ... **ඇන්ඩීස්** ..... නමින් හැඳින්වේ.  
(කෝඩිලේරා / ඇන්ඩීස් / රොකි)

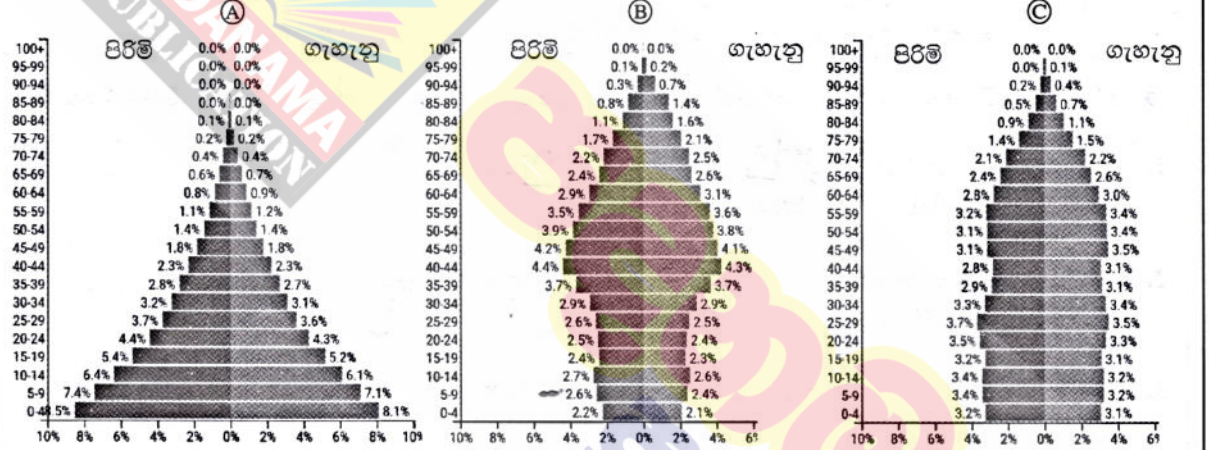
● අංක 6 සිට 10 තෙක් දී ඇති එක් එක් ප්‍රකාශය නිවැරදි නම් 'නි' යන්න වටා ද, වැරදි නම් 'වැ' යන්න වටා ද රවුමක් අඳින්න.

6. මිනිරන් වටිනා ලෝහමය ඛනිජ සම්පතකි. නි (වැ)
7. ශ්‍රී ලංකාවේ පස් වර්ග අතුරින් රතු දුඹුරු ලැටසෝල් පස තෙත් කලාපයට ආවේනික පස් වර්ගයකි. නි (වැ)
8. ලෝකයේ මුළු බිම් ප්‍රමාණයෙන් 65% ක් පමණ ජනහීන ප්‍රදේශ වේ. නි (වැ)
9. දේශීය කිරි නිෂ්පාදනය මගින් ශ්‍රී ලංකාවට අවශ්‍ය සම්පූර්ණ කිරි ප්‍රමාණය සපයනු ලැබේ. නි (වැ)
10. හරිතාගාර ආචරණය නිසා පෘථිවිය තුළ ජීවින්ගේ පැවැත්මට හිතකර වායුගෝලයක් නිර්මාණය වේ. නි (වැ)

● අංක 11 සිට 19 තෙක් ප්‍රශ්නවල හිස්තැන්වලට සුදුසු වචන යොදා සම්පූර්ණ කරන්න.

11. පෘථිවි අභ්‍යන්තරයේ උණු වූ මැග්මා පොළොව මතුපිටට පැමිණ සිසිල්වීමෙන් **නිෂ්ක්‍රාන්ත**..... ආග්නේය පාෂාණ නිර්මාණය වේ.
12. උතුරු අර්ධගෝලයේ අක්ෂාංශ 50° සිට 60° අතර කලාපයෙහි **කේතුවර**..... වනාන්තර ව්‍යාප්ත වී ඇත.
13. ශ්‍රී ලංකාවට අයත් රාජ්‍යීය මුහුදු සීමාව ලෙස සැලකෙන්නේ වෙරළ සීමාවේ සිට නාවික සැතපුම් .....**12**..... දක්වා කලාපයයි.
14. ලෝකයේ වැඩියෙන් ම නිෂ්පාදනය හා පරිභෝජනය කෙරෙන ධාන්‍ය වර්ගය **කිරිඳු**..... ය.
15. කෘෂිකර්මය, කර්මාන්ත හා සේවා යන අංශ තුන අතුරින් ශ්‍රී ලංකාවේ ශ්‍රම බලකායෙන් වැඩි පිරිසක් රැකියාවල නිරත වී ඇත්තේ **සේවා**..... අංශයෙහි ය.

● අංක 16 සිට 19 දක්වා ප්‍රශ්නවලට පිළිතුරු සැපයීම සඳහා පහත දී ඇති ප්‍රස්තාර සටහන් උපයෝගී කර ගන්න. 2019 වර්ෂයේ ලෝකයේ රටවල් තුනක වයස් ව්‍යුහය අනුව ජන සංඛ්‍යාව දැක්වෙන ප්‍රස්තාර තුනක් පහත (A), (B) හා (C) වලින් දක්වා ඇත.



මූලාශ්‍රය - <https://www.populationpyramid.net/>

16. ළමා යැපෙන්නන්ගේ සංඛ්‍යාව ඉහළ අගයක් ගන්නා රට දැක්වෙන අක්ෂරය කුමක් ද? .....**A**.....
17. ජන භායනයක් සිදු වෙමින් පවතින බව දැකිය හැකි රට දැක්වෙන අක්ෂරය කුමක් ද? .....**B**.....
18. ජන සංඛ්‍යා වර්ධනය බොහෝදුරට ස්ථාවර මට්ටමක් පෙන්වුම් කරන රට දැක්වෙන අක්ෂරය කුමක් ද? .....**C**.....
19. ආයු අපේක්ෂාව පහළ මට්ටමක පවති යැයි සිතිය හැකි රට දැක්වෙන අක්ෂරය කුමක් ද? .....**A**.....

● අංක 20 සිට 24 තෙක් දී ඇති ප්‍රශ්නවල 'අ' සහ 'ආ' යනුවෙන් තීරු දෙකක් දැක්වේ. 'අ' තීරුවේ ඇති තොරතුරුවල අනුපිළිවෙලට අනුව 'ආ' තීරුවේ ඇති තොරතුරු ගැළපූ විට නිවැරදි අනුපිළිවෙළ දැක්වෙන පිළිතුරට හිමි අංකය ඉදිරියේ ඇති හිත් ඉර මත ලියා දක්වන්න.

<p>20. 'අ'</p> <p>හෝගය</p> <ol style="list-style-type: none"> <li>1. තේ</li> <li>2. රබර්</li> <li>3. පැහිරි</li> </ol>	<p>'ආ'</p> <p>වගාවට වැදගත් දිස්ත්‍රික්ක</p> <ol style="list-style-type: none"> <li>A - කළුතර</li> <li>B - හම්බන්තොට</li> <li>C - බදුල්ල</li> <li>D - මොණරාගල</li> </ol>
<p>(1) A, B, C      (2) A, C, D      (3) C, A, B      (4) C, B, A      (...3...)</p>	

21. 'අ' ධීවර කටයුතු හා සම්බන්ධ ස්ථාන  
 1. මයිලෙඩ්ඩි  
 2. පැලියගොඩ  
 3. කල්පිටිය  
 (1) A, B, C (2) B, D, C
- 'ආ' ධීවර කටයුතු  
 A - ධීවර අභ්‍යාස මධ්‍යස්ථානය  
 B - ප්‍රධාන මාළු තොග වෙළඳසැල  
 C - මසුන් ගොඩබාන ධීවර වරාය  
 D - මසුන් වියළීම හා ඉස්සන් වගාව  
 (3) C, B, A (4) C, B, D (...4...)
22. 'අ' වායුගෝලීය ස්තර  
 1. පරිවර්ති ගෝලය  
 2. අපරිවර්ති ගෝලය  
 3. මෙසෝ හෝලය  
 (1) A, B, C (2) B, A, C
- 'ආ' විශේෂ ලක්ෂණ  
 A - ඕසෝන් ස්තරය පිහිටා ඇත  
 B - පෘථිවි පෘෂ්ඨයේ සිට 8 km - 12 km පමණ දුක්වා ඉහළට විහිදේ  
 C - වායුගෝලයේ අඩුම උෂ්ණත්වය මෙම කොටසේ පවතී  
 D - උෂ්ණත්වය ඉතා අධික ස්තරය මෙයයි  
 (3) B, C, D (4) C, B, D (...2...)
23. 'අ' ඛනිජ වර්ගය  
 1. සිලිකාවැලි  
 2. ඉල්මනයිට්  
 3. සර්කෝන්  
 (1) A, B, C (2) B, D, C
- 'ආ' ව්‍යාප්තව ඇති ප්‍රදේශ  
 A - නිලාවෙලි  
 B - බලංගොඩ  
 C - මාරවිල  
 D - එළපාවල  
 (3) C, A, B (4) D, A, B (...3...)
24. 'අ' මෙවුක් සිතියම්වල සංස්කෘතික ලක්ෂණ පෙන්වීමට භාවිත කර ඇති වර්ණ  
 1. කහ පැහැය  
 2. රතු පැහැය  
 3. කළු පැහැය  
 (1) A, B, C (2) B, C, A
- 'ආ' සංස්කෘතික ලක්ෂණ  
 A - දුම්රිය මාර්ග  
 B - ගෙවතු  
 C - පාසල  
 D - වාරි ඇළ  
 --(3) B, C, D (4) D, B, A (...2...)
- අංක 25 සිට 36 තෙක් ඇති එක් එක් ප්‍රශ්නයට දී ඇති පිළිතුරු හතර අතුරෙන් නිවැරදි හෝ වඩාත් ගැළපෙන හෝ පිළිතුර තෝරා ඊට හිමි අංකය ඉදිරියේ ඇති තීන් ඉර මත ලියා දක්වන්න.
25. පහත A සිට E දක්වා ඇති තොරතුරු අතුරින් තිරිඟු වගාවට අදාළ තොරතුරු දෙකක් පමණක් ඇතුළත් පිළිතුර තෝරන්න.  
 A - ඒකබෝග වගාවක් වීම හා ගොවිබිම් විශාල වීම  
 B - මිශ්‍රබෝග වගාවක් වීම හා කුඩා ගොවිපළවල් ලෙස සංවිධානය වී තිබීම  
 C - මහා පරිමාණ වශයෙන් යාන්ත්‍රීකරණයට භාජනය වී තිබීම  
 D - පැළ වැඩෙන කාලයේ සිසිල් තෙත් දේශගුණය හා වර්නොසම් පස  
 E - දියළු පස සහිත තැනි බිම්වල ව්‍යාප්ත වීම  
 (1) A හා B ය. (2) A හා D ය. (3) B හා C ය. (4) D හා E ය. (...2...)
26. අකුණු වර්ග අතුරින් ප්‍රජාවට සෘජුවම බලපාන්නේ,  
 (1) පෘථිවි අකුණු ය. (2) වායු අකුණු ය. (3) චලා අකුණු ය. (4) සංවහන අකුණු ය. (...1...)
27. ලෝකයේ කපු වගා කරන ප්‍රධාන රටවල් යුගලය වනුයේ,  
 (1) චීනය හා ඉන්දියාව ය. (2) ඊජිප්තුව හා දකුණු කොරියාව ය.  
 (3) ජපානය හා උගන්ඩාව ය. (4) පකිස්තානය හා ඕස්ට්‍රේලියාව ය. (...1...)
28. උතුරු අත්ලාන්තික් සාගරය ආශ්‍රිතව හටගන්නා සුළි සුළං හඳුන්වනු ලබන විශේෂ නාමය වන්නේ,  
 (1) විලි විලිස් ය. (2) හරිකේන් ය. (3) ටයිෆූන් ය. (4) බැගියෝ ය. (...2...)

[හතරවැනි පිටුව බලන්න.

29. මිනිසාගේ පැවැත්ම සඳහා අවශ්‍යවන ප්‍රභාසංස්ලේෂණ ක්‍රියාවලිය සිදුවන්නේ,  
 (1) පරිවර්තීගෝලය තුළ ය. (2) ශිලා ගෝලය තුළ ය.  
 (3) අපරිවර්තීගෝලය තුළ ය. (4) ජෛව ගෝලය තුළ ය. (...4...)
30. විපරීත පාෂාණ දෙකක් පමණක් ඇතුළත් පිළිතුර තෝරන්න.  
 (1) දියමන්ති, කිරි ගරුඩ (2) හුණුගල්, ගල් අඟුරු  
 (3) මිනිරන්, ජප්සම් (4) දියමන්ති, ගල් අඟුරු (...1...)
31. කොවිඩ් 19 වසංගත ව්‍යාප්තිය හේතු කොටගෙන ලෝකයේ දැඩි පසුබෑමකට ලක් වූ ආර්ථික කටයුත්ත වූයේ,  
 (1) ආහාර නිෂ්පාදනයයි. (2) ඇඟලුම් කර්මාන්තයයි.  
 (3) නිෂ්පාදිත භාණ්ඩ අපනයනයයි. (4) සංචාරක ව්‍යාපාරයයි. (...4...)
32. ශ්‍රී ලංකාවේ ධීවර කර්මාන්තය සම්බන්ධ සත්‍ය ප්‍රකාශය කුමක් ද?  
 (1) වැඩිම මසුන් ප්‍රමාණයක් අල්ලා ගනු ලබන්නේ ගැඹුරු මුහුදෙනි.  
 (2) තාක්ෂණික ක්‍රම භාවිතය ඉහළ මට්ටමක පවතී.  
 (3) මත්ස්‍ය නිෂ්පාදන අපනයනය කළ ද ධීවර කර්මාන්තය අතින් ස්වයංපෝෂිත මට්ටමක නැත.  
 (4) වෙරළාසන්න ධීවර කර්මාන්තයේ ඒකාධිකාරය බහුජාතික සමාගම් සතුව ඇත. (...3...)
33. රටක මානව සම්පත් සංවර්ධනය සඳහා ගත හැකි වඩාත් ඵලදායී ක්‍රියාමාර්ගය වන්නේ,  
 (1) යහපත් ආකල්ප වර්ධනය කිරීමයි. (2) කායික හා මානසික කුසලතා වර්ධනය කිරීමයි.  
 (3) යටිතල පහසුකම් වැඩි දියුණු කිරීමයි. (4) රැකියා අවස්ථා ලබාදීමයි. (...2...)
34. තාක්ෂණික දියුණුව හේතුකොට ගෙන අනාගත ලෝකය මුහුණපාන බලවත් පරිසර ගැටළුවකට හේතුවන ප්‍රධාන කරුණක් වන්නේ,  
 (1) බනිජතෙල් සාගර ජලයට මිශ්‍රවීමයි.  
 (2) ජලාස්ථික් අපද්‍රව්‍ය සාගරයට මුදා හැරීමයි.  
 (3) මානුෂ ක්‍රියාකාරකම් නිසා වනාන්තර ප්‍රතිශතය අඩු වීමයි.  
 (4) ඉලෙක්ට්‍රොනික අපද්‍රව්‍ය අවිධිමත් ලෙස බැහැර කිරීමයි. (...4...)
35. ග්‍රාස්කාප්, සිල්වර්කාප්, කැටලා, ගුරාම් වැනි මත්ස්‍ය වර්ග අල්ලා ගනු ලබන්නේ,  
 (1) ගැඹුරු මුහුදෙනි. (2) වෙරළාසන්න නොගැඹුරු මුහුදෙනි.  
 (3) මිරිදිය ජලාශවලිනි. (4) කලපු වැනි කිවුල්දිය ජලාශවලිනි. (...3...)
36. පාංශු ස්තර අතර තැන්පත් වී ඇති ජලය හඳුන්වනු ලබන්නේ,  
 (1) භූතල ජලය යනුවෙනි. (2) භූගත ජලය යනුවෙනි.  
 (3) පාංශු ජලය යනුවෙනි. (4) පාරගම්‍ය ජලය යනුවෙනි. (...2...)
- පහත A, B, C හා D වලින් දක්වා ඇති එකිනෙකට සම්බන්ධ මාතෘකා යුගල හොඳින් අධ්‍යයනය කොට අංක 37 සිට 40 තෙක් අසා ඇති ප්‍රශ්නවලට පිළිතුරු සපයන්න.
- |                         |                     |
|-------------------------|---------------------|
| A - 1. පොසිල ඉන්ධන දහනය | B - 1. සංක්‍රමණ     |
| 2. පුනර්ජනනීය බලශක්ති   | 2. ජන සංඛ්‍යාව      |
| C - 1. භූමි පරිහරණය     | D - 1. ගෝලීය උණුසුම |
| 2. පාංශු බාදනය          | 2. සූර්යලප          |
37. පළමුවැන්නේ අභිතකර ප්‍රතිඵල අවම කිරීමට දෙවැන්න බලපාන බවට දැක්විය හැකි මාතෘකා යුගලය කුමක් ද?  
 (1) A (2) B (3) C (4) D (...1...)
38. පළමුවැන්නේ වැඩිවීමට දෙවැන්න හේතුවන බවට දැක්විය හැකි මාතෘකා යුගලය කුමක් ද?  
 (1) A (2) B (3) C (4) D (...4...)
39. දෙවැන්නේ වැඩිවීමට මෙන් ම අඩුවීමට ද පළමුවැන්න හේතුවන බවට දැක්විය හැකි මාතෘකා යුගලය කුමක් ද?  
 (1) A (2) B (3) C (4) D (...2...)
40. පළමුවැන්නේ අවිධිමත් බව දෙවැන්නට හේතුවක් වන බවට දැක්විය හැකි මාතෘකා යුගලය කුමක් ද?  
 (1) A (2) B (3) C (4) D (...3...)

## II පත්‍රය

### ඉගෙනුම් පල

1.
  - ශ්‍රී ලංකාවේ 1:50 000 භූ ලක්ෂණ සිතියම්වල ඇතුළත් භෞතික හා සංස්කෘතික ලක්ෂණ හඳුනාගෙන ඉදිරිපත් කරයි.
  - භූගෝල විද්‍යාත්මක වැදගත්කමක් ඇති ස්ථාන ලංකා ආකෘති සිතියමක ලකුණු කර නම් කරයි.
  - භූගෝල විද්‍යාත්මක වැදගත්කමක් ඇති ස්ථාන ලෝක ආකෘති සිතියමක ලකුණු කර නම් කරයි.
  
2.
  - ශිලා ගෝලයේ ව්‍යුහය රූප සටහනක් ඇසුරින් විස්තර කරයි.
  - ශිලා ගෝලයේ ස්තරවල මූලික ලක්ෂණ පැහැදිලි කරයි.
  - ශිලා ගෝලයේ පැවැත්මට තර්ජනයක් වන අහිතකර මානුෂ ක්‍රියාවලි පෙන්වා දෙයි.
  
3.
  - ලෝකයේ ප්‍රධාන කෘෂිකාර්මික භූමි පරිභෝග වර්ග නම් කරයි.
  - ශ්‍රී ලංකාවේ පොල්වගාව හා සම්බන්ධ ගැටලු විස්තර කරයි.
  - ශ්‍රී ලංකාවේ ආර්ථිකය ශක්තිමත් කිරීම සඳහා පොල් කර්මාන්තය දියුණු කිරීමේ වැදගත්කම පැහැදිලි කරයි.
  
4.
  - ශ්‍රී ලංකාවේ චිලිවළු හා පළතුරු වගාවන්ගේ ව්‍යාප්තිය විස්තර කරයි.
  - ශ්‍රී ලංකාවේ චිලිවළු ගොවීන් මුහුණපා ඇති ගැටලු පෙන්වා දෙයි.
  - ශ්‍රී ලංකාවේ පළතුරු නිෂ්පාදනය මගින් ජාතික ආර්ථිකයට දක්වන දායකත්වය ඉහළ නැංවීමට ගතයුතු ක්‍රියා මාර්ග පැහැදිලි කරයි.
  
5.
  - ලෝකයේ කර්මාන්ත ස්ථාන ගතවීමට බලපාන සාධක වර්ග කරයි.
  - ලෝකයේ යකඩ හා වානේ කර්මාන්තයේ ප්‍රවණතා විස්තර කරයි.
  - ශ්‍රී ලංකාවේ ගෘහ කර්මාන්තකරුවන් මුහුණපාන ගැටලු විස්තර කරයි.
  - ශ්‍රී ලංකාවේ ගෘහ කර්මාන්තකරුවන්ගේ ගැටලු විසඳීම සඳහා ගතයුතු ක්‍රියා මාර්ග යෝජනා කරයි.
  
6.
  - ලෝකයේ ක්ෂය වෙමින් පවතින ස්වාභාවික සම්පත් නම් කරයි.
  - ශ්‍රී ලංකාවේ පස පරිහණය සම්බන්ධ ගැටලු විස්තර කරයි.
  - ශ්‍රී ලංකාවේ බිහිප සම්පත් භාවිතයේදී පැන නගින ගැටලු නම් කරයි.

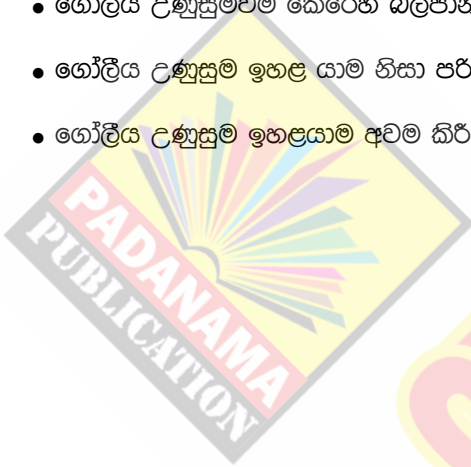
- ශ්‍රී ලංකාවේ ඛනිජ සම්පත් භාවිතයේදී පැන නගින ගැටලු වලක්වා ගැනීමේ ක්‍රියා මාර්ග යෝජනා කරයි.

7.

- ලෝකයේ නියඟ උපද්‍රවය හටගන්නා ප්‍රදේශ නම් කරයි.
- නියඟ උපද්‍රව නිසා හටගන්නා ගැටලු පෙන්වා දෙයි.
- ශ්‍රී ලංකාවට බලපාන නායයෂම් උපද්‍රව වලින් සිදුවන ආපදා අවම කර ගැනීමේ ක්‍රියා මාර්ග පැහැදිලි කරයි.

8.

- ගෝලීය උණුසුම්වීම කෙරෙහි බලපාන හේතු වර්ග කර දක්වයි.
- ගෝලීය උණුසුම් ඉහළ යාම නිසා පරිසරයට සිදුවන අහිතකර බලපෑම් විස්තර කරයි.
- ගෝලීය උණුසුම් ඉහළයාම අවම කිරීම සඳහා ගත හැකි ක්‍රියාමාර්ග ඉදිරිපත් කරයි.





ශ්‍රී ලංකා විභාග දෙපාර්තමේන්තුව ශ්‍රී ලංකා විභාග දෙපාර්තමේන්තුව ශ්‍රී ලංකා විභාග දෙපාර්තමේන්තුව ශ්‍රී ලංකා විභාග දෙපාර්තමේන්තුව ශ්‍රී ලංකා විභාග දෙපාර්තමේන්තුව  
 இலங்கைப் பரீட்சைத் திணைக்களம் இலங்கைப் பரීட்சைத் திணைக்களம் இலங்கைப் பரීட்சைத் திணைக்களம் இலங்கைப் பரීட்சைத் திணைக்களம் இலங்கைப் பரීட்சைத் திணைக்களம்  
 Department of Examinations, Sri Lanka Department of Examinations, Sri Lanka Department of Examinations, Sri Lanka Department of Examinations, Sri Lanka Department of Examinations, Sri Lanka  
 இலங்கைப் பரීட்சைத் திணைக்களம் இலங்கைப் பரීட்சைத் திணைக்களம் இலங்கைப் பரීட்சைத் திணைக்களம் இலங்கைப் பரීட்சைத் திணைக்களம் இலங்கைப் பரීட்சைத் திணைக்களம்  
 Department of Examinations, Sri Lanka Department of Examinations, Sri Lanka Department of Examinations, Sri Lanka Department of Examinations, Sri Lanka Department of Examinations, Sri Lanka

**61 S I, II**

**අධ්‍යයන පොදු සහතික පත්‍ර (සාමාන්‍ය පෙළ) විභාගය, 2020**  
**கல்விப் பொதுத் தராதரப் பத்திர (சாதாரண தர)ப் பரீட்சை, 2020**  
**General Certificate of Education (Ord. Level) Examination, 2020**

භූගෝල විද්‍යාව	I, II
புவியியல்	I, II
Geography	I, II

**භූගෝල විද්‍යාව II**

- \* මෙම ප්‍රශ්න පත්‍රය I හා II වශයෙන් කොටස් දෙකකින් සමන්විත ය.
- \* I කොටසේ ප්‍රශ්නය අනිවාර්ය වේ. එහි (අ), (ආ) සහ (ඉ) කොටස් තුනට ම පිළිතුරු සැපයිය යුතු ය.
- \* II කොටසින් ප්‍රශ්න හතරකට පිළිතුරු සැපයිය යුතු ය.
- \* පිළිතුරු සැපයිය යුතු මුළු ප්‍රශ්න සංඛ්‍යාව පහකි.

**I කොටස**

1. (අ) ඔබ වෙත සපයා ඇති 1:50 000 භූ ලක්ෂණ සිතියම් කොටස අධ්‍යයනය කර, ඒ ඇසුරෙන් අසා ඇති ප්‍රශ්නවලට පිළිතුරු සපයන්න. පිළිතුරු ලිවීම සඳහා ඔබ වෙත සපයා ඇති කඩදාසිය (පිටු අංක 8) යොදා ගන්න. අංක (i) සිට (iv) දක්වා ඇති ප්‍රශ්නවලට ගැළපෙන පිළිතුර වරහන් තුළින් තෝරා ලියන්න.
  - (i) A අක්ෂරයෙන් දක්වා ඇත්තේ කුමක් ද?  
(කඩොලාන / වෙරළ ආරක්ෂක වැටි / වැලි තලාව) (ලකුණු 01 යි)
  - (ii) B අක්ෂරයෙන් දක්වා ඇති ලක්ෂණය කුමක් ද?  
(ලඳු කැලෑ / වගුරු බිම / තණ බිම) (ලකුණු 01 යි)
  - (iii) C අක්ෂරයෙන් දක්වා ඇති රෝස පැහැයෙන් යුතු ප්‍රදේශය කුමක් ද?  
(ඉදිකළ ප්‍රදේශයකි / සංචාරක කලාපයකි / රක්ෂිත ප්‍රදේශයකි) (ලකුණු 01 යි)
  - (iv) D අක්ෂරයෙන් දක්වා ඇත්තේ කුමක් ද?  
(රාෂ්ට්‍රීය මුහුදු සීමාව / මහාද්වීප තටක සීමාව / සම ගැඹුරු රේඛාව) (ලකුණු 01 යි)
  - (v) E අක්ෂරයෙන් දක්වා ඇති පරිපාලන මායිම කුමක් ද? (ලකුණු 01 යි)
  - (vi) F අක්ෂරයෙන් දක්වා කොටුකර ඇති ප්‍රදේශයෙහි දක්නට ලැබෙන පොදු සේවා සැපයෙන ආයතන දෙකක් නම් කරන්න. (ලකුණු 02 යි)
- සිතියම් ප්‍රදේශය පිළිබඳ ප්‍රකාශ තුනක් පහත දැක්වේ. ඒ එක් එක් ප්‍රකාශය කියවා බලා නිවැරදි නම් **හි / ✓** යන්න ද වැරදි නම් **වැ / X** යන්න ද පිළිතුරු පත්‍රයේ ඒ ඒ ප්‍රශ්න අංකය ඉදිරියෙන් ලියා දක්වන්න.
  - (vii) සිතියම් ප්‍රදේශයේ ප්‍රධාන ව්‍යාපාරික භෝගය පොල් ය. (ලකුණු 01 යි)
  - (viii) සිතියම් ප්‍රදේශයේ ප්‍රධාන ගංගාව අවට හේන් ගොවිතැන බහුලව ව්‍යාප්ත වී ඇත. (ලකුණු 01 යි)
  - (ix) ප්‍රදේශයේ වී වගාව සිදු කෙරෙන්නේ වර්ෂා ජලයේ උපකාරයෙනි. (ලකුණු 01 යි)

ශ්‍රී ලංකා විභාග දෙපාර්තමේන්තුව ශ්‍රී ලංකා විභාග දෙපාර්තමේන්තුව ශ්‍රී ලංකා විභාග දෙපාර්තමේන්තුව ශ්‍රී ලංකා විභාග දෙපාර්තමේන්තුව ශ්‍රී ලංකා විභාග දෙපාර්තමේන්තුව  
 இலங்கைப் பரீட்சைத் திணைக்களம் இலங்கைப் பரීட்சைத் திணைக்களம் இலங்கைப் பரීட்சைத் திணைக்களம் இலங்கைப் பரීட்சைத் திணைக்களம் இலங்கைப் பரීட்சைத் திணைக்களம்  
 Department of Examinations, Sri Lanka Department of Examinations, Sri Lanka Department of Examinations, Sri Lanka Department of Examinations, Sri Lanka Department of Examinations, Sri Lanka  
 61 II

අධ්‍යයන පොදු සහතික පත්‍ර (සාමාන්‍ය පෙළ) විභාගය, 2020  
 கல்விப் பொதுத் தராதரப் பத்திர (சாதாரண தர)ப் பரீட்சை, 2020  
 General Certificate of Education (Ord. Level) Examination, 2020  
 ඉගෙනුම විද්‍යාව II / புவியியல் II / Geography II



SCALE : 1 : 50 000

ශ්‍රී ලංකා විභාග දෙපාර්තමේන්තුව/இலங்கைப் பரீட்சைத் திணைக்களம்/Department of Examinations, Sri Lanka

අධ්‍යයන පොදු සහතික පත්‍ර (සාමාන්‍ය පෙළ) විභාගය 2020  
 கல்விப் பொதுத் தராதரப் பத்திர (சாதாரண தர)ப் பரீட்சை, 2020  
 General Certificate of Education (Ord. Level) Examination, 2020

විභාග අංකය }  
 சுட்டுடன் }  
 Index Number }

(61) භූගෝල විද්‍යාව II  
 புவிப்பியல் II  
 Geography II

පරීක්ෂකවරයාගේ ප්‍රයෝජනය පිණිසයි.  
 பரீட்சகரின் உபயோகத்திற்கு மட்டும்  
 For Examiner's Use Only

1. (අ) / (அ) / (a)

- (i) ..... වැල්කලාව .....
- (ii) ..... මගුරුවේ .....
- (iii) ..... ලෝකයේ ප්‍රදේශය .....
- (iv) ..... සම ගඳුරු රේඛාව .....
- (v) ..... උප දිශාපති කොට්ඨාස මායිම /  
 ප්‍රාදේශීය ලේකම් කොට්ඨාස මායිම .....
- (vi) ..... නානායම / පොල්කිය / රෝකල  
 (මත් දෙකක් නම් කිරීම) .....
- (vii) ..... හි ✓ .....
- (viii) ..... හි ✓ .....
- (ix) ..... මු X .....

10 / 10

(ආ) ඔබ වෙත සපයා ඇති ලෝක සිතියම හොඳින් අධ්‍යයනය කර, පහත සඳහන් ප්‍රශ්නවලට පිළිතුරු සපයන්න. පිළිතුරු සැපයීම සඳහා ලෝක සිතියමට යාබදව දක්වා ඇති තීරුව (පිටු අංක 9) යොදා ගන්න.

අංක (i) සිට (v) තෙක් එක් එක් ප්‍රශ්නයට ඉදිරියෙන් දී ඇති ඉංග්‍රීසි අක්ෂර තුන අතුරෙන් නිවැරදි පිළිතුර දැක්වෙන අක්ෂරය සිතියමෙන් තෝරා එය සිතියමට යාබදව ඇති තීරුවේ එක් එක් ප්‍රශ්න අංකය ඉදිරියේ ඇති කොටුව තුළ ලියා දක්වන්න.

- (i) කැලිෆෝර්නියා අර්ධද්වීපය - (W, X, Y)
- (ii) මෑතක දී භූමිකම්පාවක් හේතුකොට ගෙන මහත් හානි සිදු වූ රටක් වන තුර්කිය - (N, O, P)
- (iii) ඉන්දියාව විසින් අනාගතයේ දී භාණ්ඩ ප්‍රතිනැව්ගත කිරීමේ වරායක් ඉදි කිරීමට යෝජිතව ඇති අන්දමන් දූපත් - (R, S, T)
- (iv) පැමිපාස් ගඟබිම් - (K, L, M)
- (v) සිඩ්නි නගරය - (B, C, D)

(ලකුණු 05 යි)

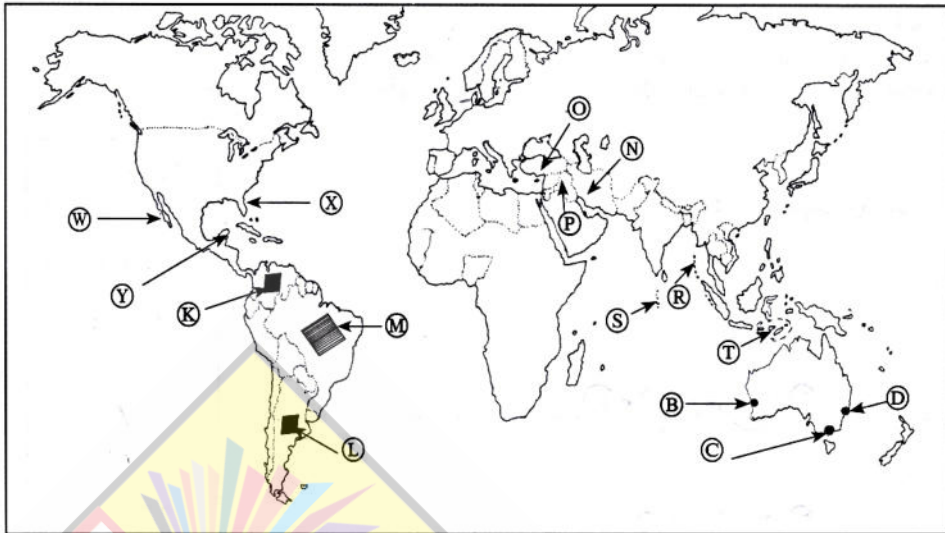
(ඉ) ඔබ වෙත සපයා ඇති ශ්‍රී ලංකා සිතියම හොඳින් අධ්‍යයනය කර, පහත සඳහන් ප්‍රශ්නවලට පිළිතුරු සපයන්න. පිළිතුරු සැපයීම සඳහා ශ්‍රී ලංකා සිතියමට යාබදව දක්වා ඇති තීරුව (පිටු අංක 9) යොදා ගන්න.

අංක (i) සිට (v) තෙක් එක් එක් ප්‍රශ්නයට ඉදිරියෙන් දී ඇති ඉංග්‍රීසි අක්ෂර තුන අතුරෙන් නිවැරදි පිළිතුර දැක්වෙන අක්ෂරය සිතියමෙන් තෝරා සිතියමට යාබදව ඇති තීරුවේ එක් එක් ප්‍රශ්න අංකය ඉදිරියේ ඇති කොටුව තුළ ලියා දක්වන්න.

- (i) මෑතක දී සංවර්ධනය කරන ලද පලාලි ගුවන් තොටුපල - (G, H, J)
- (ii) පරිසරවේදීන්ගේ අවධානයට ලක්ව ඇති ආනවලුන්ඳුව අඟය භූමිය - (A, B, C)
- (iii) බියගම අපනයන සැකසුම් කලාපය - (D, E, F)
- (iv) සංගමන්කන්ද භූමිව - (O, P, R)
- (v) මෑතක දී ඉදිකොට අවසන් වූ මොරගහකන්ද ජලාශය - (K, L, M)

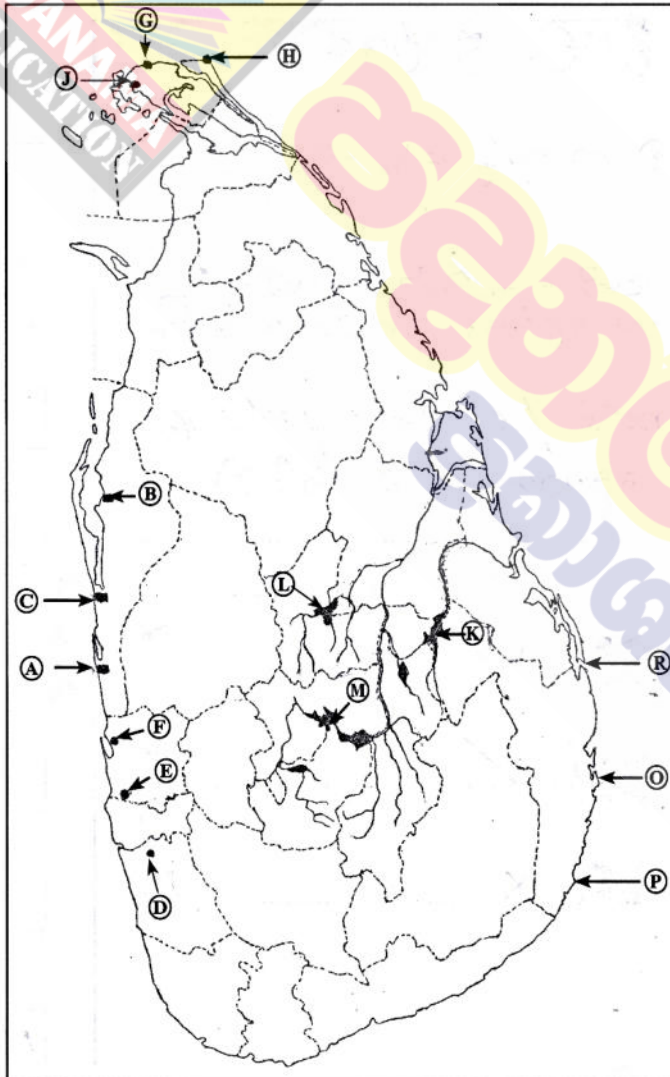
(ලකුණු 05 යි)

(ආ) / (ඈ) / (b)



- (i)
  - (ii)
  - (iii)
  - (iv)
  - (v)
- $\frac{5}{5}$

(ඉ) / (ඊ) / (c)

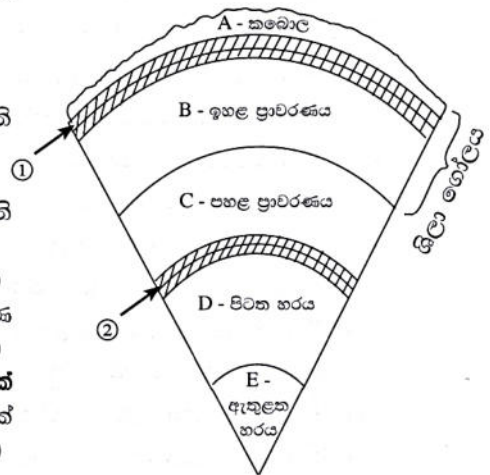


- (i)
  - (ii)
  - (iii)
  - (iv)
  - (v)
- $\frac{5}{5}$

1. (ආ) (ඈ) (a)  $\frac{10}{10}$       (ආ) (ඈ) (b)  $\frac{5}{5}$       (ඉ) (ඊ) (c)  $\frac{5}{5} = \frac{20}{20}$

**II කොටස**

2. රූපයෙන් දක්වා ඇත්තේ පෘථිවියේ ව්‍යුහය හා ස්තර දක්වන හරස්කඩකි.



- (i) (a) A හා B ස්තර අතර සීමාව ලෙස අංක ① න් දක්වා ඇති අසන්නතියෙහි නම ද
- (b) C හා D ස්තර අතර සීමාව ලෙස අංක ② න් දක්වා ඇති අසන්නතියෙහි නම ද පිළිවෙළින් ලියා දක්වන්න. (ලකුණු 02 යි)
- (ii) A ස්තරයෙහි ව්‍යුහය ආශ්‍රිතව දක්නට ලැබෙන විශේෂ ලක්ෂණ තුනක් සඳහන් කරන්න. (ලකුණු 03 යි)
- (iii) ශීලාගෝලයට විවිධ බලපෑම් සිදුවන මිනිස් කටයුතු තුනක් නම් කර ඉන් එකකින් සිදුවන බලපෑම පිළිබඳ විස්තරයක් කරන්න. (ලකුණු 05 යි)

- (i) (a) මෙහොරොච්ඡික්
- (b) ගුටෙන්බර්ග්

(i) (a) 1 + (b) 1 = ලකුණු 02

- (ii)
  - ශීලාගෝලයට අයත්ය.
  - පෘථිවි ස්කන්ධයෙන් 1% පමණ ඊට අයත් වේ.
  - ඝනකම ඒකාකාරී නොවේ - සාගරවලදී 5 km වන අතර, මහාද්වීපවලදී 60 km පමණ ගැඹුරටද විහිදේ.
  - පාෂාණවලින් සමන්විතය.
  - ප්‍රයෝජනවත් ඛනිජ වර්ග රාශියක් අන්තර්ගත වේ.
  - ඉහළම තුනී ස්ථරය පස වන අතර එය ජෛව පරිසරය මගින් නිරතුරුව වර්ධනය වේ. කෘෂිකර්ම කටයුතුවලදී වැදගත් වන්නේ මෙම තුනී ස්තරයයි.
  - පාෂාණවල ඝනත්වය හා සංයුතිය අනුව මෙම ස්තරය කොටස් දෙකකට බෙදේ. -
  - මහාද්වීපික කබොල • සාගරික කබොල.
  - මහාද්වීපික කබොල ග්‍රැනයිට් පාෂාණවලින් සමන්විතය. මූලික වශයෙන් සිලිකා (Silica) හා ඇලුමිනියම්වලින් (Aluminium) යුක්ත බැවින් "සියල්" ස්තරය ලෙස හැඳින්වේ.
  - සාගරික කබොල බැසොල්ට් පාෂාණවලින් සමන්විතය. ඒවා මූලික වශයෙන් සිලිකා (Si) සහ මැග්නීසියම් (Mag) යුක්ත බැවින් "සිමැග්" (Simag) ස්තරය ලෙස හැඳින්වේ.
  - සියල් ස්තරය දුරා සිටින මූලික පාෂාණ ස්තරය සිමැග් ස්තරයයි.

මෙවැනි ලක්ෂණ තුනක් සඳහන් කිරීමට  
(ii) 1X3 = ලකුණු 03

- (iii)
  - ඛනිජ සම්පත් ලබා ගැනීමට පොළොව කැනීමේදී සිදුවන භූමි හායනය.
  - වනාන්තර විලිකිරීම නිසා භූමිය නිරාවරණය වීමෙන් පාංශු බාදනය තිවු වීම හා පාංශු නිර්මාණ ක්‍රියාවලියට බාධා ඇතිවීම.
  - මතුපිට භූ දර්ශනය වෙනස්වීම.
  - භූගත ජල මට්ටම වෙනස්වීම.
  - කම්හල් හා නිවෙස්වලින් සිදුවන අප ද්‍රව්‍ය බැහැරකරීම මඟින් ශිලාගෝලයේ ඇතැම් ස්තරවලට හානි සිදුවීම.
  - විශාල ජලාශ වැනි ඉදිකිරීම් නිසා ශිලාගෝලයේ සමබරතාව බිඳ වැටීම.

(iii) මෙවැනි කරුණු තුනක් දැක්වීමට ලකුණු = 03  
 එකක් විස්තර කිරීමට ලකුණු = 02  
05

3. (i) ලෝක කෘෂිකාර්මික භූමි පරිභෝගයේ ප්‍රධාන අංශ දෙක නම් කරන්න. (ලකුණු 02 යි)
- (ii) ශ්‍රී ලංකාවේ වතු කෘෂිකර්මය යටතේ කෙරෙන පොල් වගාව සම්බන්ධයෙන් වර්තමානයේ මතු වී ඇති ගැටළු තුනක් සඳහන් කරන්න. (ලකුණු 03 යි)
- (iii) ශ්‍රී ලංකාවේ ආර්ථිකය ශක්තිමත් කිරීම සඳහා පොල් කර්මාන්තය දියුණු කිරීම වැදගත් වන්නේ ඇයිදැයි නිදසුන් දක්වමින් පැහැදිලි කරන්න. (ලකුණු 05 යි)

- (i) (1) පාරිභෝගික / යැපුම් කෘෂිකර්මය  
 (2) ව්‍යාපාරික / වාණිජ කෘෂිකර්මය
- (I) 1 + 1 = ලකුණු 02

- (ii)
- ඉඩම් කැබලි වීම.
  - පොල් ඉඩම් වෙනත් අවශ්‍යතා සඳහා යෙදවීම (ඉඩම් කැබලි කර විකිණීම).
  - ජන සංඛ්‍යාව වැඩිවීමත් සමඟ නිවාස හා සංවර්ධන කටයුතුවලට ඉඩම් යෙදවීම.
  - එකම බිමක දීර්ඝකාලීනව වගාව සිදු කිරීම නිසා විලදාව අඩුවීම (වගාව පැරණිවීම).
  - ඉඩම් භුක්තියේ ගැටලු නිසා ණය සහනාධාර ලබා ගැනීමේ අපහසුව.
  - දේශීය පරිභෝජනය අධිකවීම නිසා අපනයන සීමාවීම.
  - කෘමි හා වසංගත රෝගවලට ලක්වීම - පොල් කුරුමිණි රෝගය - මයිටා ආක්‍රමණ.
  - දැඩි නියඟ කාලවලදී වගාවට හානි සිදුවීම.
  - පොහොර භාවිතය අඩුවීම.
  - වගා කලමනාකරණය සම්බන්ධ ගැටළු.

(iii) මෙවැනි ගැටළු තුනක් නම් කිරීමට  
 1X3 = ලකුණු 03

- (iii)
  - පොල් නිෂ්පාදන මගින් දේශීය හා විදේශීය වශයෙන් විශාල ආදායමක් ලැබිය හැකිවීම.
  - අනෙකුත් ව්‍යාපාරික වගාවන් හා සැසඳීමේදී නිෂ්පාදන විවිධාංගකරණය කිරීමේ ඉහළ හැකියාවක් පොල් කර්මාන්තය සතුව ඇත.
  - කර්මාන්ත රැසකට අමුද්‍රව්‍ය සැපයීමේ හැකියාව පැවතීම (අහාර වර්ග/ බීම වර්ග/ ගෘහ භාණ්ඩ/ කලාත්මක නිර්මාණ/ සත්ව ආහාර/ විවිධ උපකරණ)
  - පොල්ගසේ සෑම කොටසකින්ම කුමක් හෝ නිෂ්පාදනයක් කළ හැකි වීම - (කොහු/ කොහු බත්/ පොල් ලෙලි/ ඉරටු/ පොල් කටු/ පොල් මදය/ තැඹිලි, කුරුමිබා/ පොල් තෙල්/ පොල් කිරි/ පොල් කිරිපිටි/ පොල් රා/ විනාකිරි/ පොල් පැණි/ කපාපු පොල්/ ලී දඬු)
  - නව රැකියා උත්පාදන හැකියාව.
  - පොල් ආශ්‍රිත කර්මාන්ත බෙහෝමයක් අඩු ප්‍රාග්ධන යෙදවුමකින් ඇරඹිය හැකි වීම.
  - පොල් කර්මාන්තයේදී විශාල යන්ත්‍ර සූත්‍ර අනවශ්‍ය වීම - බොහෝවිට අතින් ක්‍රියා කරවන යන්ත්‍ර හෝ විදුලි බලයෙන් ක්‍රියා කරන කුඩා යන්ත්‍ර භාවිත කළ හැකිවීම.
  - පොල් ආශ්‍රිත කර්මාන්ත ස්ථානගත කිරීම සඳහා විශාල ඉඩකඩක් අවශ්‍ය නොවීම.
  - ශ්‍රී ලංකාවේ වගාවන් සඳහා යොදවා ඇති ඉඩම් ප්‍රමාණයෙන් 28% ක් පමණ පොල් වගාවට යෙදී තිබීමත්, සෑම පළාතකම පාහේ ගෙවතු වගාවක් ලෙස පොල් වගා කිරීමත් ආර්ථිකයට වාසිදායක වන බව.

(iii) මෙවැනි කරුණු තුනක් ඇසුරින් විස්තර කර තිබිය යුතුය.

කරුණු තුන නම් කිරීමට ලකුණු = 03

නිදසුන් දක්වමින් විස්තරයට ලකුණු = 02

05

4. (i) කර්මාන්ත ස්ථානගතවීමට බලපාන බලශක්ති සාධකයට අයත් ශක්ති මූල දෙකක් සඳහන් කරන්න. (ලකුණු 02 යි)
- (ii) ලෝකයේ යකඩ හා වානේ නිෂ්පාදන කර්මාන්තය ආශ්‍රිත ප්‍රවණතා තුනක් ලියා දක්වන්න. (ලකුණු 03 යි)
- (iii) (a) ශ්‍රී ලංකාවේ ගෘහ කර්මාන්තකරුවන් එම කර්මාන්තය සම්බන්ධයෙන් මුහුණපාන ගැටළු තුනක් සඳහන් කරන්න. (ලකුණු 03 යි)
- (b) මබ ඉහත (iii) (a) හි සඳහන් කළ ගැටළු නිරාකරණය කිරීම සඳහා ගත හැකි ක්‍රියාමාර්ග දෙකක් යෝජනා කරන්න. (ලකුණු 02 යි)

- (i)
- ගල් අඟුරු
  - බහිෂ් තෙල්
  - ජල විදුලිය
  - න්‍යෂ්ටික බලය
  - සූර්ය ශක්තිය

(i) මින් දෙකක් නම් කිරීමට = 1 + 1 ලකුණු 02

- (ii)
- විශේෂ ගුණාංගවලින් යුතු යකඩ හා වානේ නිපදවීම (කල් පැවැත්ම - ශක්තිය - දුරා සිටීමේ හැකියාව - නම්පනයට ඔරොත්තු දීමේ හැකියාව වැනි ගුණාංග)



- වෙනත් ලෝභවලට මිශ්‍ර කිරීමෙන් ගුණාත්මක භාවය වැඩි දියුණු කිරීමට හැකිවීම  
(ඇලුමිනියම් හා තඹ සමඟ)
- සුන්ඹුන් යකඩ හා පරණ යකඩ ප්‍රතිචක්‍රීකරණය කර නැවත ප්‍රයෝජනයට ගැනීම.
- පැරණි තාක්ෂණයෙන් බැහැරව නිෂ්පාදන කටයුතු නවීකරණය වී තිබීම. (යපස් උණු කිරීමට, ගල් අඟුරු වෙනුවට විදුලි උදුන භාවිතය)
- අතීතයේ යකඩ හා වානේ නිෂ්පාදයට ප්‍රමුඛ වූ ඇතැම් රටවල් වෙළෙඳපොළෙන් පසු බැසීම.
- නැගෙනහිර අසියාතික රටවලින් යකඩ හා වානේවලට ඇති ඉල්ලුම ඉහළයාම නිසා නව වෙළෙඳපොළක් නිර්මාණය වීම. නිදසුන් : චීනය, දකුණු කොරියාව
- ජාත්‍යන්තර වෙළෙඳාමේ දී වානේ අපනයනය කරන ඇතැම් රටවල් වානේ ආනයනය කිරීමද සිදු කිරීම. නිදසුන් : චීනය, දකුණු කොරියාව
- අතීතයේ අමුද්‍රව්‍ය පිහිටි ප්‍රදේශවල ස්ථානගත වූ කර්මාන්තය වර්තමානයේ ප්‍රාග්ධනය හා වෙළෙඳපොළ මත ස්ථානගතවීමේ නැඹුරුවක් පැවතීම.

(ii) මෙවැනි ප්‍රවණතා තුනක් නම් කිරීමට  
1X3 = ලකුණු 03

- (iii) (a)
- අමුද්‍රව්‍ය ලබා ගැනීමේ ගැටලු.
  - පාරම්පරික ගෘහ කර්මාන්ත පවත්වාගෙන යාම සඳහා අවශ්‍ය ශ්‍රමය හිඟවීම.
  - පුහුණු ශ්‍රමය හිඟවීම.
  - නිෂ්පාදවලට ආදේශන තාක්ෂණ ආනයනය මඟින් ඇතිවන බලපෑම.
  - නිෂ්පාදන වියදම් ඉහළ යාම හා ප්‍රාග්ධන පහසුකම් අඩු වීම.
  - නිෂ්පාදන අලෙවි කර ගැනීමේ ගැටලු.
  - සම්ප්‍රදායික දැනුම අභාවයට යාම සහ නව පරපුර වීම කර්මාන්ත සඳහා යොමු නොවීම.
  - තාක්ෂණය සම්බන්ධ ගැටලු.

මෙවැනි ගැටලු තුනක් නම් කිරීම = 1X3 = ලකුණු 03

- (b)
- ගෘහ කර්මාන්ත සඳහා ශ්‍රමිකයන් පුහුණු කිරීම (රජය මඟින්)
  - අමුද්‍රව්‍ය සපයා ගැනීම සඳහා සහනදායී වැඩ පිළිවෙලක් රජය මඟින් සලසා දීම (නිද: මැටි/ වේවැල්)

- අමු ද්‍රව්‍ය සපයා ගැනීමට බාධක වන හිනි රිනි ලිහිල් කිරීම.
- මෙම කර්මාන්ත නගා සිටුවීම සඳහා මධ්‍යම රජය මෙන්ම පළාත් හා ප්‍රාදේශීය මට්ටමෙන්ද අනුග්‍රහයක් ලබාදීම.
  - දිවි නැඟුම ජාතික සංවර්ධන වැඩ සටහන
  - කර්මාන්ත ගම්මාන ඇති කිරීම
  - හස්ත කර්මාන්ත සංවර්ධන වැඩ සටහන
  - ප්‍රදර්ශන පැවැත්වීම වැනි වැඩ පිළිවෙළවල් මඟින් කර්මාන්තකරුවන් දිර ගැන්වීම
- රජයේ අනුග්‍රහය ඇතිව අලෙවි කිරීමේ පහසුකම් දියුණු කිරීම (දේශීය හා විදේශීය)
- මිනිස් ශ්‍රමය සමග නව තාක්ෂණික යන්ත්‍ර සුත්‍ර භාවිතය හඳුන්වා දීම.
- ණය පහසුකම් සලසා දීම.
- දැනුවත් කිරීමේ වැඩසටහන් ක්‍රියාත්මක කිරීම.
- වෙනම අමාත්‍යාංශ පිහිටුවීම. (එක් එක් කර්මාන්ත වලට අදාළව)

(iii) (a) හි සඳහන් ගැටලුවලට අදාළව ඒවා නිරාකරණයට ගතහැකි ක්‍රියා මාර්ග දෙකක් යෝජනා කිරීමට ලකුණු - 02

(iii) (a)	-	03
(b)	-	<u>02</u>
	-	<u>05</u>

5. (i) ශ්‍රී ලංකාවේ වගා කරන එළවළු වර්ග අතුරෙන්
- (a) කඳුකර කලාපයේ බහුලව වගාකරන එළවළු වර්ගයක් ද,
  - (b) වියළි කලාපයේ බහුලව වගා කරන එළවළු වර්ගයක් ද නම් කරන්න. (ලකුණු 02 යි)
- (ii) ශ්‍රී ලංකාවේ එළවළු ගොවීන් මුහුණපාන ගැටළු තුනක් සඳහන් කරන්න. (ලකුණු 03 යි)
- (iii) (a) ව්‍යාපාරික වශයෙන් ශ්‍රී ලංකාවේ වගා කරන පළතුරු වර්ග දෙකක් නම් කරන්න. (ලකුණු 02 යි)
- (b) පළතුරු නිෂ්පාදනය මගින් ශ්‍රී ලංකාවේ ජාතික ආර්ථිකයට දක්වන දායකත්වය ඉහළ නැංවීම සඳහා ගත යුතු ක්‍රියා මාර්ග දෙකක් යෝජනා කර ඉන් එකක් පිළිබඳ කෙටි විස්තරයක් කරන්න. (ලකුණු 03 යි)

- (i) (a) • ලික්ස් • ගෝවා • බෝංචි • කැරට් • අර්තාපල් • බට් රෂට්
- හෝකෝල්..... මින් එකක් නම් කිරීම

- (b) • මුරංගා • මෂකරල් • තක්කාලි • වම්බටු • කැකිරි • කරවිල • වට්ටක්කා
- පිපිඤ්ඤා..... මින් එකක් නම් කිරීම

(i) (a) 1 (b) 1 = 02

- (ii) • ප්‍රමාණවත් ගබඩා පහසුකම් හා ශීතාගාර පහසුකම් නොමැතිවීම.
- අවශ්‍ය ප්‍රවාහන පහසුකම් නොමැතිවීම. (ප්‍රවාහනයේදී අපතේ යාම)

- ප්‍රමිතියකින් තොර බීජ භාවිතය හිසා වෙළෙඳපොල ඉල්ලුමට සරිලන පරිදි හිඡ්පාදනය ප්‍රමාණවත් නොවීම.
  - හිඡ්පාදන මිලදී ගැනීමේ මධ්‍යස්ථාන ප්‍රමාණවත් නොවීම.
  - දේශීය වෙළෙඳපොලේ ස්ථාවර මිලක් නොතිබීම.
  - අතරමැදියන්ගේ ග්‍රහනයට හසුවීම හිසා ගොවියාගේ ආදායම අඩුවීම.
  - කෘමි හා වසංගත රෝගවලට ලක් වීම.
- හිදු: පිටි මකුණා බෝවීම
- ගංවතුර. හියඟ, අධික වර්ෂාපතනය හා නායයාම් මගින් වගා හානි සිදුවීම.
  - හිඡ්පාදන වියදම් අධික වීම.
  - බීජ වර්ගවල මිල අධික වීම.
  - පෙහොර භාවිතයේ ගැටලු - (පෙහොර මිල අධික වීම.)

(ii) මෙවැනි ගැටලු තුනක් සඳහන් කිරීමට ලකුණු 03

- (iii) (a) • කෙසෙල් • අන්තාසි • අඹ • පැණන් ෆාට් • මිදි • පැපොල් • අලි පේර  
 • දොඩම් • ඩුගත් ෆාට් • රඹුටන් • පේර • දුරියන්

(a) මෙවැනි වර්ග දෙකක් නම් කිරීමට = ලකුණු 02

- (b)
- ප්‍රමාණවත් ගබඩා පහසුකම් හා ශීතාගාර පහසුකම් සැපයීම.
  - පළතුරු ප්‍රවාහනයේ දී සිදුවන හානි හා නාස්තිය වැරැක්වීම සඳහා ප්‍රවාහන ක්‍රමවල වෙනස්කම් හඳුන්වා දීම.
  - පළතුරු ආශ්‍රිත හිඡ්පාදන විවිධාංගකරණයට උනන්දු කරවීම.
  - පළතුරු වගාව හා හිඡ්පාදන පිළිබඳ වගාකරුවන් දැනුවත් කිරීමේ වැඩ සටහන් ක්‍රියාත්මක කිරීම.
    - නව වගා ක්‍රම
    - හිඡ්පාදනය හා සම්බන්ධ නව ශිල්පීය දැනුම ලබාදීම
    - උපදේශන සේවා සැපයීම
  - හිඡ්පාදනය වැඩි කිරීම සඳහා වගාකරුවන්ට සහනාධාර සැපයීම.
  - පළතුරු වගාව හා හිඡ්පාදනය සඳහා රජයේ අනුග්‍රහය ලබාදීම.
    - අපනයන බදු සහන
    - නව වෙළෙඳපොලවල් සපයාදීම - (දේශීය/ විදේශීය)
    - පොහොර සහනාධාර ලබාදීම
    - අපනයන ගම්මාන පිහිටුවීම

(b) ක්‍රියා මාර්ග දෙකක් යෝජනා කිරීමට = ලකුණු 02

එකක් කෙටියෙන් විස්තර කිරීමට = ලකුණු 01

03

- (iii) (a) ලකුණු - 02  
 (b) ලකුණු - 03 } 05

6. (i) ලෝකයේ ක්ෂයවෙමින් පවතින ස්වභාවික සම්පත් දෙකක් නම් කරන්න. (ලකුණු 02 යි)
- (ii) ශ්‍රී ලංකාවේ පාංශු සම්පත පරිහරණය හා සම්බන්ධ ගැටළු තුනක් සඳහන් කරන්න. (ලකුණු 03 යි)
- (iii) (a) ශ්‍රී ලංකාවේ ඛනිජ සම්පත් භාවිතයේ දී පරිසරයට සිදුවන හානි දෙකක් සඳහන් කරන්න. (ලකුණු 02 යි)
- (b) ඔබ ඉහත (iii) (a) හි දැක්වූ හානි වළක්වා ගැනීමට ගත හැකි එක් ක්‍රියාමාර්ගයක් විස්තර කරන්න. (ලකුණු 03 යි)

- (i)
- පොසිල ඉන්ධන • වනාන්තර • සරපස • පාෂාණ
  - යපස්, තඹ, රන් වැනි ලෝහමය ඛනිජ
  - ගල් අගුරු, මැණික්, සිලිකා වැනි අලෝහමය ඛනිජ

(i) මෙවැනි සම්පත් දෙකක් නම් කිරීමට = ලකුණු 02

- (ii)
- අධික ලෙස පාංශු ඛාදනය වීම.
  - පස ලවණීකරණය වීම.
  - පසේ ජලය රඳවාගත හැකි ප්‍රමාණය අඩුවීම.
  - පස හිරාවරණය වීම නිසා පසෙහි සාරවත් බව අඩුවීම.
  - අධික ලෙස රසායනික පොහොර, කෘමි නාශක හා වල් නාශක භාවිතය නිසා පස හානියට ලක්වීම.
  - හාය යෂම ගංවතුර වැනි ස්වභාවික විපත් තීව්‍ර වීම.
  - භූගත ජල ගබඩාවට ඇති කරන වෙනස්කම්
  - පාංශු ජීවීන් විනාශ වීම.

මෙවැනි ගැටලු තුනක් නම් කිරීම = 1X3 = ලකුණු 03

- (iii) (a) • ඛනිජ සම්පත් කැනීමේදී භාවිත කරනු ලබන ඇතැම් තාක්ෂණික ක්‍රම මඟින් පරිසරය දූෂණය වීම.
- ගංගා ආශ්‍රිත වැලි ඉවත් කිරීම නිසා ගං ඉවුරු ඛාදනය වීම. ගංගා පිටාර ගැලීම ලවන ජලය රට තුළට ගලායීම නිසා වගා හානි සිදුවීම.
  - පතල් කැනීම නිසා වලවල් ඇතිවීම පස් කඩා වැටීම, හායයෂම් ඇති වීම.
  - ජලය පිරුණු වලවල් ආශ්‍රිතව මදුරු වසංගත රෝග බෝවීම, බැක්ටීරියා වර්ග ඇතිවීම.
  - ගංගා ඇළ දොළවල රොන්මඩ තැන්පත්වීම නිසා ජල ගැලීම් හට ගැනීම.
  - පාරිසරික වශයෙන් වෘක්ෂලතාවලට හානි සිදුවීම.
  - වගාවිම් විනාශ වීම.
  - ජලය, ගොඩබිම හා වායුව දූෂණය වීම.
  - ජලජ ජීවීන් හා පාංශු ජීවීන් විනාශ වීම.

- ස්වාභාවික සෞන්දර්යය හැතිවීම.

(a) මෙවැනි පරිසර හානි දෙකක් නම් කිරීම = ලකුණු 02

- (b)
- ඛනිජ කැනීමේ විධිමත් කිරීම සඳහා බලපත්‍ර නිකුත් කිරීම.
  - ඛනිජ සම්පත් කැනීමේ දී අපතේ යාම වළක්වාලීම.
  - පවතින සම්පත්වලින් උපරිම ප්‍රයෝජන ගැනීම.
  - ඛනිජ කැනීම, ප්‍රවාහනය හා භාවිතය විධිමත් කිරීම.
  - ඛනිජ සැරීමෙන් පසු අත්හැර දමන ලද වලවල් මදුරු වසංගත හා බැක්ටීරියා වර්ග ඇතිවීම වැළැක්වීමට පියවර ගැනීම.
  - තාක්ෂණය වාඩාත් කාර්යක්ෂම කිරීම.

(b) හානි වළක්වා ගැනීමේ ක්‍රියා මාර්ගයක් විස්තර කිරීම සඳහා ලකුණු = 03

(iii) (a) 02 + (b) 03 = 05

7. (i) ලෝකයේ නියත ආපදාව බහුලව දැකිය හැකි ප්‍රදේශ දෙකක් නම් කරන්න. (ලකුණු 02 යි)
- (ii) නියත ආපදාව නිසා
- (a) භෞතික පරිසරයට සිදුවන බලපෑමක් ද, (ලකුණු 03 යි)
- (b) සමාජ පරිසරයට සිදුවන බලපෑම් දෙකක් ද සඳහන් කරන්න.
- (iii) ශ්‍රී ලංකාවේ නායයෑම් ආපදාව අවම කර ගැනීමට ගත හැකි ක්‍රියා මාර්ග තුනක් සඳහන් කර ඉන් එකක් පැහැදිලි කරන්න. (ලකුණු 05 යි)

- (i)
- මධ්‍යම අප්‍රිකානු සාහේල් කලාපය.
  - උතුරු ඇමරිකාවේ මිඩ්වෙස්ට් ප්‍රදේශය.
  - මධ්‍යම ඕස්ට්‍රේලියාව
  - ඉන්දියාවේ මහාරාෂ්ට්‍ර, ගුජරාට්, හයිද්‍රාබාද් ප්‍රදේශ.
  - වයඹ දිග චීනය

මින් දෙකක් නම් කිරීමට ලකුණු 1 + 1 = 02

- (ii) (a)
- පස හිසරුවීම.
  - ජෛව විවිධත්වය බිඳ වැටීම.
  - වෘක්ෂලතා වැස්මට හානි සිදුවීම.
  - ස්වාභාවික සෞන්දර්යය විනාශ වීම.
  - කාන්තාරීකරණය වීම.
  - ලැවිගිනි ඇතිවීම.

(a) මින් එකක් නම් කිරීමට ලකුණු = 01

- (b) • තීව්‍ර ජල හිඟයක් ඇතිවීම.

- කෘෂිබිම් විනාශවීම.
- ජල විදුලි උත්පාදනයට බාධා ඇතිවීම.
- රෝග හා සාගතවලින් සතුන් හා මිනිසුන් පිඩාවට පත්වීම.

(b) මින් දෙකක් නම් කිරීමට ලකුණු = 02

(ii) (a) 1 + (b) 2 = 03

- (iii)
- බෞද්ධ සහිත ඉඩම්වල ඇති වෘක්ෂලතා වැස්ම ආරක්ෂා කිරීම.
  - ස්වාභාවික ජලවහනය අවහිර නොකිරීම.
  - බෞද්ධ සහිත ඉඩම් පරිහරණයේදී විද්‍යාත්මක උපදෙස් අනුගමනය කිරීම.
  - උස් ප්‍රදේශවල ජලාශ ඉදි නොකිරීම.
  - ශිෂ්‍ය බෞද්ධ සහිත ඉඩම්වල ගොඩනැගිලි ඉදි නොකිරීම.
  - බෞද්ධ සහිත ඉඩම්වල ස්ථායීතාව ආරක්ෂාවන පරිදි ක්‍රියා මාර්ග ගැනීම - (ගල් වැටි/ කුට්ටි කානු/ වන වගා)
  - ප්‍රජාව දැනුවත් කිරීම.

(iii) ක්‍රියා මාර්ග තුන නම් කිරීමට = ලකුණු 03

එකක් විස්තර කිරීමට = ලකුණු 02

05

8. (i) ගෝලීය උෂ්ණත්වය ඉහළයාම කෙරෙහි බලපාන
- (a) මානුෂ ක්‍රියාකාරකමක් ද,  
 (b) ස්වභාවික හේතුවක් ද සඳහන් කරන්න. (ලකුණු 02 යි)
- (ii) ගෝලීය උෂ්ණත්වය ඉහළයාම නිසා පාරිසරික වශයෙන් ඇතිවන අහිතකර බලපෑම තුනක් සඳහන් කරන්න. (ලකුණු 03 යි)
- (iii) ගෝලීය උෂ්ණත්වය ඉහළයාම අවම කිරීම සඳහා පුරවැසියකු වශයෙන් ඔබට ගත හැකි ක්‍රියාමාර්ග තුනක් යෝජනා කර ඉන් එකක් පිළිබඳ විස්තර කරන්න. (ලකුණු 05 යි)

- (i) (a)
- පොසිල ඉන්ධන අධික ලෙස භාවිතය හා දහනය.
  - වන නාශනය.
  - කාර්මීකරණය.
  - සත්ව පාලනය (වමාරා කන සතුන්)
  - ඝන අපද්‍රව්‍ය අවිධිමත් ලෙස බැහැර කිරීම.
  - වනාන්තර ගිනි තැබීම.
  - න්‍යෂ්ටික අත්හදා බැලීම්.
  - සම්පත් අධිපරිභෝජනය හා නාස්තිය.

(a) මින් එකක් නම් කිරීමට ලකුණු = 01

- (b)
- ගිනි කඳු පිපිරීම.
  - ළව් ගිනි.

- ස්වාභාවික වගුරැබිමි.
- වායු ගෝලය තුළ සිදුවන ස්වාභාවික වෙනස්කම්.
- සූර්ය ලප

(b) මින් එකක් නම් කිරීමට ලකුණු = 01

(i) (a) 1 + (b) 1 = 02

- (ii)
- දේශගුණ වෙනස්කම් හට ගැනීම.
  - ධ්‍රැව ප්‍රදේශවල අයිස් වැස්ම දියවීම නිසා මුහුදු මට්ටම ඉහළ යාම.
  - කලපු විනාශ වීම හා ජලය ලවනීකරණය වීම.
  - සාගර ජලයේ උෂ්ණත්වය වැඩි වී ජලජ ජීවීන් විනාශ වීම.
  - සාගර මතුපිට උෂ්ණත්වය වැඩිවීම නිසා සුළි කුණාටු තත්ව ඇති වීම.
  - දේශගුණ කලාප මායිම් වෙනස්වීම.
  - ඇතැම් ජීවීන් වඳවී යාම හා නව ගහන බිහිවීම.
  - හෝග විනාශය හා අස්වැන්න අඩු වීම.
  - සත්ව අභිජනන කලාප වෙනස් වීම.
  - පානීය ජල මූලාශ්‍ර දූෂණයට ලක් වීම.

(ii) මෙවැනි බලපෑම් තුනක් නම් කිරීම =  $1 \times 3 =$  ලකුණු 03

- (iii)
- හරිතාගාර වායු වර්ග පිට කරන බලශක්ති ප්‍රභව අඩුවෙන් පරිහරණය කිරීම.
  - පුනර්ජනනීය බලශක්ති (සුළං/ සූර්ය ශක්තිය) භාවිතය දිරි ගැන්වීම.
  - හෝග වගාව සඳහා රසායනික පොහොර වෙනුවට චේන්ද්‍රිය පොහොර භාවිතයට දිරි ගැන්වීම.
  - ඝන අපද්‍රව්‍ය කළමනාකරණය කිරීම.
  - වන වගාව ව්‍යාප්ත කිරීමට රැකුල් දීම (රැක් රෝපණ වැඩසටහන්)
  - පොදු ප්‍රවාහන පහසුකම් ප්‍රයෝජනයට ගැනීම.
  - මිශ්‍ර බෝග/ බහු බෝග වගාවන් හඳුන්වා දීම.
  - ජනතාව දැනුවත් කිරීමේ වැඩ සටහන් ක්‍රියාත්මක කිරීමට ඝනය වීම.

(iii) ක්‍රියා මාර්ග තුන නම් කිරීමට = ලකුණු 03

එකක් විස්තර කිරීමට = ලකුණු 02

05

# 10 සහ 11 ශ්‍රේණි සඳහා ග්‍රන්ථ නාමාවලිය

## (අ.පො.ස) සාමාන්‍ය පෙළ 11 ශ්‍රේණිය - කෙටි සටහන්

### සිංහල මාධ්‍ය

- 10-11 සිංහල ව්‍යාකරණ
- 10-11 සිංහල සාහිත්‍යය රසාස්වාදය
- බුද්ධ ධර්මය
- කතෝලික ධර්මය
- සිංහල භාෂාව හා සාහිත්‍යය
- සිංහල සාහිත්‍යය සංග්‍රහය
- English Language
- ගණිතය - 1
- ගණිතය - 2
- ජීව විද්‍යාව
- භෞතික විද්‍යාව
- රසායන විද්‍යාව
- ඉතිහාසය
- ව්‍යාපාර හා ගිණුම්කරණ අධ්‍යයනය
- භූගෝල විද්‍යාව
- පුරවැසි අධ්‍යාපනය
- පෙරදිග සංගීතය
- නර්තනය
- නාට්‍ය හා රංග කලාව
- චිත්‍ර කලාව
- තොරතුරු හා සන්නිවේදන තාක්ෂණය
- සන්නිවේදනය හා මාධ්‍ය අධ්‍යයනය
- සෞඛ්‍යය හා ශාරීරික අධ්‍යාපනය
- කෘෂි හා ආහාර තාක්ෂණය
- ගෘහ ආර්ථික විද්‍යාව

## 11 ශ්‍රේණිය - ප්‍රශ්නෝත්තර

### සිංහල මාධ්‍ය

- සිංහල භාෂාව හා සාහිත්‍යය
- බුද්ධ ධර්මය
- ඉතිහාසය
- ව්‍යාපාර හා ගිණුම්කරණ අධ්‍යයනය
- පුරවැසි අධ්‍යාපනය

## Grade 11 - Short Notes

### English Medium

- Buddhism
- Mathematics - 1
- Mathematics - 2
- Biology
- Physics
- Chemistry
- History
- Business & Accounting Studies
- Geography
- Civic Education
- ICT
- Health & Physical Education
- 10-11 English Literary (Poetry)
- 10-11 English Literary (Drama)
- 10-11 English Literary (Short Story)

## Grade 11 - Model Papers

### English Medium

- Civic Education

## 10 ශ්‍රේණිය - කෙටි සටහන්

### සිංහල මාධ්‍ය

- බුද්ධ ධර්මය
- කතෝලික ධර්මය
- සිංහල භාෂාව හා සාහිත්‍යය
- සිංහල සාහිත්‍යය සංග්‍රහය
- සිංහල රචනා අත්වැල
- English Language
- ගණිතය - 1
- ගණිතය - 2
- ජීව විද්‍යාව
- භෞතික විද්‍යාව
- රසායන විද්‍යාව



# Grade 10 - Short Notes

English Medium

- ඉතිහාසය
- ඉතිහාසය රූප සටහන් අශ්‍රිත කෙටි සටහන්
- ව්‍යාපාර හා ගිණුම්කරණ අධ්‍යයනය - 1
- ව්‍යාපාර හා ගිණුම්කරණ අධ්‍යයනය - 2
- භූගෝල විද්‍යාව
- පුරවැසි අධ්‍යාපනය
- පෙරදිග සංගීතය
- නර්තනය
- නාට්‍ය හා රංග කලාව
- චිත්‍ර කලාව
- තොරතුරු හා සන්නිවේදන තාක්ෂණය
- සන්නිවේදනය හා මාධ්‍ය අධ්‍යයනය
- සෞඛ්‍යය හා ශාරීරික අධ්‍යාපනය
- කෘෂි හා ආහාර තාක්ෂණය
- ගෘහ ආර්ථික විද්‍යාව
- ජපන් භාෂාව

- Buddhism
- Mathematics - 1
- Mathematics - 2
- Biology
- Physics
- Chemistry
- History
- Business & Accounting Studies - 1
- Business & Accounting Studies - 2
- Geography
- Civic Education
- ICT
- Health & Physical Education

## 10 ශ්‍රේණිය - ප්‍රශ්නෝත්තර

සිංහල මාධ්‍ය

- සිංහල භාෂාව හා සාහිත්‍යය
- බුද්ධ ධර්මය
- ගණිතය
- විද්‍යාව
- ඉතිහාසය
- පුරවැසි අධ්‍යාපනය
- භූගෝල විද්‍යාව
- පෙරදිග සංගීතය

## Grade 10 - Model Papers

English Medium

- Mathematics
- Science
- Civic Education
- Geography
- English Activity Book
- English Work Book

### අනෙකුත් ග්‍රන්ථ

- හෙළදිව කතිකාවත  
- අරුණශාන්ත අමරසිංහ
- හොල්මන් අවතාර සහ යකඳුරන්  
- අරුණශාන්ත අමරසිංහ
- සිසු-ගුරු අත්පොත නාට්‍ය හා රංග කලාව 10-11 ශ්‍රේණි සඳහා (නව විෂය නිර්දේශය) - තන්දන අල්ගේවත්ත

## පාඩමෙන් පාඩමට මාසික ඇගයීම්

සිංහල මාධ්‍ය

- 10-ශ්‍රේණිය - විද්‍යාව
- 11-ශ්‍රේණිය - විද්‍යාව

සියලු ම ශ්‍රේණි සඳහා කෙටි සටහන්, ප්‍රශ්න පත්‍ර කට්ටල සහ වැඩ පොත් අප සතුව තිබෙන අතර, මෙම ඕනෑම ග්‍රන්ථයක් වට්ටම් සහිත ව ඔබේ නිවසට ම ගෙන්වා ගත හැකි ය.